

OBSAH

I. ÚVOD

II. TEORETICKÁ VÝCHODISKA

II.1. STAV VÝZKUMU

II.1.1. Vymezení pojmů

II.1.1.1. *Nestátní neziskové organizace*

II.1.1.2. *Znásilnění*

II.1.2. Znásilnění v České republice

II.2. CÍLE PRÁCE

III. TEORETICKÁ ČÁST

III.1. METODIKA TEORETICKÉ ČÁSTI

III.2. PROBLEMATIKA POMOCI OBĚTEM ZNÁSILNĚNÍ A SPECIFIKA POMOCI POSKYTOVANÉ NESTÁTNÍMI NEZISKOVÝMI ORGANIZACEMI

III.2.1. Duševní pomoc

III.2.2. Hmotná podpora

III.2.3. Institucionální podpora

III.2.4. Osvěta

IV. ANALYTICKÁ ČÁST

IV.1. METODIKA ANALYTICKÉ ČÁSTI

IV.2. NESTÁTNÍ NEZISKOVÉ ORGANIZACE, KTERÉ MOHOU V ČESKÉ REPUBLICE POMÁHAT OBĚTEM ZNÁSILNĚNÍ

IV.2.1. Linky důvěry

IV.2.2. Krizová centra

IV.2.3. Azylové domy

IV.2.4. Ostatní organizace

IV.3. ROZSAH MOŽNÉ POMOCI NESTÁTNÍCH NEZISKOVÝCH ORGANIZACÍ OBĚTEM ZNÁSILNĚNÍ V JEDNOTLIVÝCH KRAJÍCH ČR

V. ZÁVĚR

LITERATURA

SEZNAM POUŽITÝCH ZKRATEK

PŘÍLOHY

I. ÚVOD

Znásilnění je jednou z nejhorších forem potlačení svobod a porušení tělesné i duševní integrity člověka, který se může mezi dvěma jedinci udát. I přes veškerou jeho zrůdnost, a možná právě kvůli ní, panují o znásilnění ve společnosti četné předsudky. Řekne-li se “znásilnění”, představí si většina z nás osamělou ženu jdoucí parkem a muže v tmavém plášti, který se chystá ji přepadnout. Skutečnost je ale naprosto odlišná od této rozšířené představy. Jakkoliv si myslíme, že se nás tento problém netýká, jakkoliv se tváříme, že neexistuje, znásilnění se děje ve vedlejší ulici, v protějším domě či snad možná v sousedním bytě, aniž by si toho kdokoliv všiml.

Tato práce je určena zástupcům nestátních neziskových organizací, které by chtěly s problematikou znásilnění v České republice něco udělat, dozvědět se, zda už u nás existují organizace, které pomáhají obětem znásilnění, či které organizace by bylo možno přizvat k užší spolupráci. Dále je určena obětem, které by chtěly nalézt takové organizace neziskového sektoru, které by jim mohly ulehčit jejich úděl. V neposlední řadě je práce určena každému zástupci laické veřejnosti, který by se chtěl informovat o tom, co znásilnění obnáší, jaká je situace v ČR a jaké služby obětem znásilnění nestátní neziskové organizace nabízejí.

Snaží se vyplnit u nás doposud prázdný prostor a stát se jakousi, v současné době bohužel chybějící, všeobecnou příručkou pro nestátní neziskové organizace, která by přinášela jak přehled možných způsobů pomoci obětem znásilnění ze strany neziskového sektoru, tak seznam nestátních neziskových organizací, jež u nás takové služby poskytují, a zvýšila tak úroveň informovanosti těchto organizací o sobě navzájem, čímž by zlepšila podmínky pro vytvoření spolupráce mezi nimi, a to jednak na základě jejich oborové blízkosti a jednak na základě blízkosti regionální.

Skromný spisek, který čtenář právě drží v ruce, je rozdělen do tří částí. V první části nazvané **Teoretická východiska** podává krátkou informaci o tom, co znásilnění vlastně je, a jak je tato problematika u nás akutní. Druhá, **Teoretická část** se snaží zjistit, zda jsou nestátní neziskové organizace vůbec vhodné pro poskytování pomoci obětem znásilnění a jakým způsobem jim pomáhat mohou. Ve třetí, **Analytické části** jsou pak představeny nestátní neziskové organizace, které v ČR nabízejí takové služby, které mohou obětem znásilnění prospěšné a je ukázáno, jakým způsobem pokrývají potřeby obyvatel České republiky. V **Přílohách** je pak k nahlédnutí u nás zatím ojedinělý seznam jednotlivých nestátních neziskových organizací, které mohou v České republice pomáhat obětem znásilnění. Díky jeho přehlednému řazení může čtenář rychle zjistit, které z organizací se vyskytují, popř. nevyskytují právě v jeho bydlišti.

II. TEORETICKÁ VÝCHODISKA

II.1. STAV VÝZKUMU

Ve své práci vycházím z toho, že je problematika znásilnění v dnešní době již poměrně dobře probádána. Existují teoretické studie, které popisují znásilnění jako sociální problém,¹ jsou k dispozici studie, které popisují vliv traumatické události, jakým znásilnění je, na jedince, na jeho fyzickou i psychickou stránku.² Nalezneme knihy, které dávají zároveň návod, jakým způsobem, jakými postupy a jakou formou je nejlépe se se znásilněním vyrovnat, a to jak jako oběť samotná, tak jako svědek či blízký oběti.³

Jedná se však bohužel výhradně o práce zahraniční. Naopak v českém prostředí bychom ucelený specializovaný výzkum v oblasti znásilnění hledali marně. Jako nejrelevantnější se jeví výzkum, který provedl Jiří Buriánek z Katedry sociálních věd Filozofické fakulty UK s agenturou UNIVERSITAS v rámci grantu Ministerstva vnitra ČR v roce 1999.⁴ V doplňkové anketě tohoto výzkumu, týkající se problematiky domácího násilí, které se zúčastnilo 900 respondentů starších 14 let, jsou shromážděny údaje za období roku 1998 a začátku roku 1999. Tento výzkum mi však může poskytnout nanejvýš *doplňkové* údaje k problematice "znásilnění v manželství", ale nikoli obsáhlé a dostatečné informace k problému znásilnění jako takovému. Ani sociologická analýza Simony Vymětalové ze Sociologického ústavu AV ČR,⁵ která vychází z poznatků výše zmíněného výzkumu, se nezabývá tématem znásilnění dostatečně. Obě studie se totiž pouštějí do problému *domácího násilí*, které samozřejmě znásilnění v partnerském vztahu nutně zahrnuje, ale samotné události znásilnění se dotýkají pouze okrajově. Ojedinělou studií znásilnění je tak u nás zkoumání Ludmily Čírtkové z Policejní akademie ČR z roku 2002.⁶ Ta popisuje z kriminologického hlediska jednak previktimitační faktory, dále průběh a následky znásilnění a v neposlední řadě posuzování výpovědi obětí ze strany policie. Dává zde tak i praktická doporučení policistům pro jednání s oběťmi. Znásilnění tedy pojímá hlavně z trestněprávního pohledu.

¹ Srv. Cviková, Juráňová [2001].

² Srv. Herman [2003]

³ Srv. Benedict [2003].

⁴ Buriánek, J. 2001. Bezpečnostní rizika a jejich percepce českou společností. *Sociologický časopis - Czech Sociological Review*, Vol. 37: 43 - 64.

⁵ Vymětalová [2001].

⁶ Čírtková, L. 2002. Oběti znásilnění. *Kriminalistika – čtvrtletník pro kriminalistickou teorii a praxi*, roč. XXXV, č. 3.

Ani v případě studentských prací není situace o mnoho lepší. Jedinou diplomovou prací z posledních let, zabývající se přímo znásilněním, je práce Kateřiny Liškové (studentky Katedry sociologie FF MU) z roku 2001 s názvem "Znásilnění: feministické koncepce násilí na ženách". Jedná se o práci velmi teoretickou, popisující jednotlivé feministické přístupy k dané problematice, jež je možno nalézt v odborné literatuře. Další relevantní studentské práce se naproti tomu zabývají již bezvýhradně problematikou domácího násilí.⁷ Takové práce můžeme jen v posledních letech počítat na desítky. Většina jich vznikla na FF UK či FSS MU, některé pak na FF OU a FF MU. Tento stav do značné míry odráží současný trend ve vývoji výzkumných aktivit v problematice sexuálního násilí. Poslední léta totiž s sebou přinesla značný zájem odborných kruhů o téma domácího násilí a na problém znásilnění se tak jaksi trochu *pozapomnělo*. Má práce se naproti tomu snaží výzkumu domácího násilí vyhnout, aby se tak mohla soustředit výhradně na zkoumání znásilnění v ČR.

Problematika znásilnění je ve společnosti stále tabuizována. Společnost ji bere na lehkou váhu a nezabývá se jí jako celospolečenským problémem, který postihuje velké množství lidí, a to nejenom žen, a který je třeba řešit [Cviková, Juráňová 2001: 16]. Jednou z cest, jak rozšířit pochopení problematiky znásilnění mezi širší masy, jak dostat toto téma do povědomí společnosti, jak umožnit pomoc či odškodnění obětí znásilnění a rozvíjet snahu o to, aby se maximálně snížily počty případů znásilnění, je neziskový sektor. Jsou to samozřejmě v první řadě lékaři a psychologové, policisté a soudci, kteří s oběťmi znásilnění přicházejí denně do styku [srv. Benedict 2003: 82 - 97], a kteří by měli být schopni jim nabídnout pomoc. Pokud tomu tak však není,⁸ nebo tato pomoc není poskytována (z různých důvodů) kvalitně, jsou to právě nestátní neziskové organizace, které se svou činností mohou zasadit o nápravu.

V České republice existují organizace, které se přímo problematikou pomoci obětem znásilnění zabývají a dokonce se snaží spolupracovat se státní správou a dalšími organizacemi. Nevíme však, kolik jich je, čím se zabývají ani v jakém regionu působí. Nedostatek informací je na škodu vzájemné komunikaci i efektivitě spolupráce těchto organizací jak mezi sebou, tak navenek. Zároveň podle mých poznatků neexistuje v ČR žádná metodologická příručka, která by radila nebo dávala návod, jakým způsobem mohou nestátní

⁷ Z těch tématicky nejbližších uvedu alespoň bakalářské práce A. Zavadilové (Katedra managementu a služeb ve zdravotnictví ZSF OU) s názvem "Azylové domy pro matky s dětmi na Ostravsku" z roku 2003 a I. Rusanovič (Katedra sociální práce FF UK) s názvem "Neziskové organizace řešící problém násilí na ženách v ČR" z roku 1998.

⁸ O tom, že tyto instituce v ČR nemají dostatek povědomí o tom, jak s oběťmi znásilnění nakládat [srv. K problematice... 1999].

neziskové organizace obětem znásilnění vhodně pomoci. Odpovědí na tento stav se snaží být právě moje práce.

II.1.1. Vymezení pojmů

Abychom získali alespoň trochu přesnější představu, o čem bude tato práce pojednávat, bude dobré si nejprve přiblížit pojmy, které se v ní budou vyskytovat častěji, neboť jsou pro celou práci klíčové.

II.1.1.1. Nestátní neziskové organizace

Ve své práci budu používat pojem "*nestátní neziskové organizace*". Tento pojem zatím není nijak napevno ustálený ani v odborné literatuře, ani v českém právním řádu a dokonce ani mezi lidmi, kteří se v tzv. "neziskovém" sektoru pohybují. Organizace, jimiž bych se zde rád zabýval, bývají nazývány "neziskovkami", nevládními organizacemi, nestátními organizacemi, ve světě pak např. Non-Profit-Organisationen, non-governmental organisations, voluntary organisations apod. Ať už se však nazývají jakkoliv, ať už se zabývají jakoukoliv činností kdekoliv na světě, stále se jimi míní jedny a tytéž subjekty, které pro účely své práce nazývám právě snad trochu krkolomných, přesto však výstižným pojmem nestátní neziskové organizace.

Co se tedy myslí tímto pojmem? V zásadě splňují mnou míněné organizace trojí charakteristiku:

- a) jedná se o právnické osoby, které nejsou organizační složkou státu,
- b) činnost, kterou vykonávají, se tématicky shoduje s tím, co se obvykle nazývá dobrovolnickou službou,⁹ resp. obecně či veřejně prospěšnou činností,
- c) jejich činnost nesmí být činností výdělečnou. To znamená, že jejich hospodářský výsledek nesmí být použit ani ve prospěch zakladatelů, ani členů jejich orgánů, ani jejich zaměstnanců, ale právě a jedině na poskytování obecně prospěšných služeb.¹⁰

⁹ Pojem dobrovolnická služba jsem si vypůjčil ze zákona č. 198/2002 Sb., o dobrovolnické službě a o změně některých zákonů (zákon o dobrovolnické službě). Samotný zákon sice souvisí s výše uvedenou problematikou pouze nepřímo, ale v § 2 odstavci 1 je možno nalézt stručný přehled alespoň některých činností, které lze popsat jako obecně prospěšné.

¹⁰ Toto vymezení neziskovosti pochází ze zákona č. 83/1990 Sb. o obecně prospěšných společnostech a o změně a doplnění některých zákonů, ve znění pozdějších předpisů. Tento zákon se sice týká pouze obecně prospěšných

Obecně lze říci, že v zahraničí jsou běžnější širší definice neziskového sektoru [Zpráva... 2004: 4]. Ačkoliv se snad mimo území České republiky může jednat o nejrůznější organizace¹¹ a pro tuto práci budou na teoretické rovině brány v úvahu všechny organizace, které splňují všechny tři výše uvedené charakteristiky, bude-li se jednat o konkrétní organizace, které svou činnost vyvíjejí v České republice, budou pro mě nadále relevantní pouze organizace, jejichž fungování je regulováno českým právním řádem. Jsou jimi níže uvedené organizace, u nichž je vždy v závorce uveden ten zákon České republiky, jímž se řídí jejich fungování:

- **Nadace a Nadační fondy** (Zákon č. 227/1997 Sb., o nadacích a nadačních fondech a o změně a doplnění některých souvisejících zákonů (zákon o nadacích a nadačních fondech), ve znění pozdějších předpisů),
- **Obecně prospěšné společnosti** (Zákon č. 248/1995 Sb. o obecně prospěšných společnostech a o změně a doplnění některých zákonů, ve znění pozdějších předpisů),
- **Církevní právnické osoby (resp. Účelová zařízení církví)** (Zákon č. 3/2002 Sb., o svobodě náboženského vyznání a postavení církví a náboženských společností a o změně některých zákonů (zákon o církvích a náboženských společnostech), ve znění pozdějších předpisů),
- **Občanská sdružení** (Zákon č. 83/1990 Sb., o sdružování občanů, ve znění pozdějších předpisů).¹²

Jiné organizace působící na území České republiky, byť by činnost, jíž se zabývají i způsob jejich fungování odpovídal výše uvedeným

společností, jeho definici neziskovosti beru nicméně ve své práci jako kritérium neziskovosti vůbec.

¹¹ Jiné způsoby rozdělení organizací působících v neziskovém sektoru [viz Frič, P., Goulli, R. 2001: 11 - 16].

¹² Speciálním případem občanských sdružení mohou být organizace s mezinárodním prvkem, které se řídí podle zákona č. 116/1985 Sb., o podmínkách činnosti organizací s mezinárodním prvkem v Československé socialistické republice, ve znění pozdějších předpisů. O těchto organizacích, jsou-li takové v České republice, budu pojednávat tak, jako by byly běžnými občanskými sdruženími.

charakteristikám, nebudu brát ve své práci jako relevantní k tématickému okruhu, jímž se má tato práce zabývat.¹³

Toliko tedy k tomu, jak chápu pojem nestátní neziskové organizace. Chci však pojednávat pouze o těch z nich, které se ve své činnosti zabývají problematikou pomoci obětem znásilnění. Proto, abych mohl vybrat vhodné organizace, je tedy třeba dále určit, co se rozumí pod pojmem "znásilnění".

II.1.1.2. Znásilnění

Pojem "znásilnění" je bezpochyby moderní pojem. Například v antice byl pojem znásilnění naprosto neznámý, neboť jeho tehdejší společensko-historické konotace byly zcela odlišné od dnešního kontextu [Doblhofer 1994: 1]. Abychom problematiku znásilnění dokázali uchopit, je třeba jej chápat v jeho historických souvislostech. Špatná definice by totiž mohla přinést špatnou představu o celém problému, který by tak mohl být naprosto zkreslen či překroucen. Je třeba mít na paměti, že význam tohoto slova historicky podléhal a podléhá mnoha společenským zájmům [ibid.: 5].

V České republice se podle § 241 zákona č. 140/1961 Sb., trestního zákona, ve znění pozdějších předpisů dopustí znásilnění ten: "Kdo násilím nebo pohrůžkou bezprostředního násilí donutí jiného k souloži nebo k jinému obdobnému pohlavnímu styku nebo kdo k takovému činu zneužije bezbrannosti jiného."¹⁴

Taková definice je však příliš úzká na to, aby v sobě mohla zahrnout veškeré aspekty, které s sebou znásilnění přináší oběti, pachatelé, příbuzným či přátelům oběti nebo i společnosti jako celku. A už vůbec nemůže postihnout společenské klima, které znásilnění vytváří či vytvářelo v různých historických epochách.

Nepomůže nám však ani jiná definice pocházející od Susan Brownmiller, jejíž dílo ve své době představovalo zlom v chápání znásilnění jako společenského problému. Brownmiller [1991: 15] totiž tvrdí, že "znásilnění není nic víc a nic méně než vědomý proces zastrašování, při němž *všichni* muži udržují *všechny* ženy pod nadvládou strachu". Taková definice se mi zdá zase příliš široká, než aby byla schopna pomoci při hledání adekvátního způsobu zacházení s jednotlivými oběťmi znásilnění ze strany nestátních neziskových organizací. Příliš generalizuje, čímž tak trochu zastírá mínění, o kterém jsem

¹³ Jedinou výjimkou jsou případy linek důvěry, které bývají někdy zřízeny jako rozpočtové resp. příspěvkové organizace (viz dále). I tyto linky důvěry zařazuji do své práce, neboť jejich opomenutím by došlo ke zkreslení služeb, které jsou obětem znásilnění v ČR poskytovány.

¹⁴ Celé znění paragrafu viz Příloha I.

přesvědčen, a které de facto tvoří hlavní myšlenku této práce. Je jím totiž domněnka, že znásilnění je problém, který je *možno* řešit, a který je třeba řešit nejen na globální, ale i na regionální a lokální úrovni.

Své chápání pojmu znásilnění stavím na zdánlivě banální definici pocházející od Helen Benedict, která napsala, dle mého mínění, ztěžejní knihu v oblasti pomoci obětem znásilnění. Benedict [2003: 76] říká, že znásilnění je "jakýkoliv sexuální akt, k němuž je člověk přinucen násilím". Tato definice sama o sobě samozřejmě taktéž nestačí na pokrytí všech kontextů, které s sebou znásilnění přináší. Kdykoliv se tedy slovo znásilnění v textu objeví, je třeba mít na paměti že s sebou přináší i následující neopominutelná fakta.

"Ačkoliv je násilí při udržování stavu hrůzy a teroru běžně používanou metodou, (...) hrozba smrti či vážného ublížení na zdraví se vyskytuje mnohem častěji než skutečně použité násilí" [Cviková, Juráňová 2001: 54]. Násilí při znásilnění není možno chápat pouze v jeho zúženém slova smyslu, tedy jako použití hrubého tělesného kontaktu. Při znásilnění jsou totiž používány jak prvky fyzického násilí, tak psychického týrání či zstrašování. Je třeba si uvědomit, že dochází k zasažení těch nejcitlivějších tělesných i duševních partií a je přitom porušováno základní lidské právo rozhodovat svobodně o svém těle [Benedict 2003: 76].

Násilníci¹⁵ nevyžívají pouze své fyzické převahy, používají též emocionální prostředky a vztah závislosti, pramenící z jejich sociální převahy (majetek, třída, rasa...), která pomáhá oslabit obranu oběti, zkresluje její perspektivy a zmate její vůli [Brownmiller 1991: 256]. Oběť pocituje nejvíce strach ze zabití, pocit pokoření či obavu ze ztráty sebeovládání. Takové pocity se však dostavují nejen u znásilnění vaginálního, ale i u znásilnění orálního či análního, za pomoci různých předmětů nebo i při sexuálním obtěžování, jež není završeno [Benedict 2003: 76].

Navíc je třeba zdůraznit, že znásilněny nemusejí být nutně pouze ženy, ale že se znásilnění týká obou pohlaví. Existují samozřejmě četné předsudky, které dávají důvod si myslet, že se znásilnění týká pouze žen, ale opak je pravdou. Znásilněnými mohou být samozřejmě jak ženy, tak muži.¹⁶

Dalším aspektem znásilnění, který bych rád na tomto místě zdůraznil, je fakt, že navzdory běžným představám mohou být i násilníky stejně tak muži jako i ženy [ibid.: 247]. Jak bylo výše uvedeno, rozumím pod znásilněním

¹⁵ V anglickém originále "rapists".

¹⁶ Důkazem uznání tohoto faktu je například i formulace výše uvedeného § 241 zákona č. 140/1961 Sb., trestního zákona, ve znění pozdějších předpisů, který teprve od 1.5.2001 chrání před znásilněním i muže.

jakýkoliv násilím vynucený sexuální akt, z čehož vyplývá, že znásilnění je akt, k němuž není potřeba mít nějaké specifické tělesné vlastnosti, jak by se na první pohled mohlo zdát.

II.1.2. Znásilnění v České republice

Znásilnění je akt, který má zjevné negativní dopady na fyzický, dlouhodobě pak na psychický i další sexuální a partnerský život obětí. To se projevuje ve formě depresí, úzkostí, neuróz, poruch spánku, ztráty sebeúcty, sexuálních potíží atd.

Je nicméně poměrně obtížné zjistit, jak je tento trestný čin ve společnosti rozšířený, neboť v policejních statistikách najdeme mnohá "bílá místa". V případě znásilnění se totiž jedná o obrovský proud skryté kriminality, tedy kriminality neoznámené či nikdy neobjevené [Cviková, Juráňová 2001: 22]. Sklon občanů k oznamování trestných činů, je ovlivněn řadou faktorů. Bohužel i vyrovnání se s traumatem znásilnění obětí se jeví jako komplikované mimo jiné kvůli tomu, že oběti často zažívají dodatečné pokoření ze strany policie či soudu, pokud už naleznou dostatek odvahy k tomu, aby případ oznámily [Breiter 1995: 11]. Tato kapitola si proto klade za cíl jednak popsat adekvátně situaci v České republice a jednak odhalit některé předsudky, které v této problematice mezi českou veřejností panují.

Petr Weiss a Jaroslav Zvěřina [1999: 6] vedli v roce 1993 výzkum sexuálního chování obyvatel České republiky na souboru asi 1700 respondentů (polovina mužů a polovina žen), kteří svým složením tvořili plně reprezentativní vzorek pro českou populaci, a to z hlediska pohlaví, věkového rozložení, regionu a velikosti místa bydliště, nejvyššího dosaženého vzdělání a ekonomické aktivity. Podobný výzkum opakovali pak ještě jednou v roce 1998. Tento výzkum měl stejné statistické a demografické charakteristiky a byl realizován u zhruba 2000 respondentů [ibid. 2001: 35]. Tyto výzkumy, které byly prováděny anonymně, se jeví jako pravdivější obraz o prevalenci sexuálního násilí [ibid. 1999: 74], než nám mohou poskytnout policejní statistiky.¹⁷

V roce 1993 i 1998 oznámila znásilnění na policii pouze tři procenta napadených žen.¹⁸ To praxi znamená, abychom si uvědomili rozsah latence tohoto trestného činu, že celých 97 procent žen, které do anonymního dotazníku uvedly, že byly někdy v životě znásilněny, tento fakt neoznámily na policii. Nebyl-li ovšem tento násilný akt oznámen, lze předpokládat, že není ani nikde uveřejněn, že se nedostane do zájmu médií a že tedy v očích veřejnosti nenabyde takové společenské závažnosti, jakou by si tato problematika zasloužila.

¹⁷ [srv. např. K problematice... 1999]

¹⁸ Jako oběti znásilnění byly v obou případech zkoumány pouze ženy.

Proti tomu, aby žena oznámila své znásilnění na policii, se staví často její strach ze soudních projednávání, z trýznivých a ponižujících otázek obhájce pachatele, z opakované konfrontace s pachatelem či z možné porážky u soudu, která by tak pro ženu znamenala opětovný pocit bezmoci [Breiter 1995: 11]. V oznámení incidentu na policii tedy obětem, nejenom ženám, brání společenské předsudky, které všeobecně o znásilnění panují, a které jsou právě vysokou latentí udržovány, ne-li dokonce posilovány [ibid.].

Mýtus číslo 1: Znásilnění se týká jenom velmi malé skupiny lidí

Hlavní důvod, proč se o znásilnění málo mluví, a to ať v médiích či v běžné komunikaci, je dle mého mínění fakt, že si lidé myslí, že to není nijak rozšířený problém. Weiss a Zvěřina [2001: 120] se ve svém výzkumu snažili zjistit, kolik procent žen prožilo ve svém životě znásilnění:

Tabulka 1: Procento žen v ČR, které ve svém životě prodělaly znásilnění

	1993	1998
Nebyla	88,4%	86,5%
byla jednou	8,2%	8,2%
byla opakovaně	3,4%	5,3%

Z Tabulky 1 vyplývá, že v roce 1993 uvedlo 11,6% respondentek, že byly v životě přinuceny k sexu násilím, u 3,4% respondentek je tato zkušenost dokonce opakovaná. V roce 1998 pak uvedlo celkem 13,5% zkušenost znásilnění a dokonce 5,3% zkušenost opakovanou. Vezmeme-li v úvahu desetimilionovou Českou republiku, v níž zhruba polovinu populace tvoří ženy, není těžké si spočítat, kolik žen je ve svém životě znásilněno.¹⁹

Mýtus číslo 2: Pachatel je podivínský samotář

Když se řekne znásilnění, představíme si většinou osamocenou dívku, procházející zapadlou uličkou či opuštěným parkem, a pachatele, který pronásleduje svou náhodně vytipovanou oběť. Je až s podivem, jak často

¹⁹ Ve výše uvedeném výzkumu odpovědělo na otázku, zda někdy přinutili nějakou ženu násilím či hrozbami k pohlavnímu styku, kladně 4,8% (v roce 1993) respektive 7,9% (v roce 1998) mužů [Weiss, Zvěřina 2001: 124]. V českých poměrech to tak znamená stovky tisíc mužů, kteří se alespoň jednou za život dopustili znásilnění.

předpokládáme, že znásilňují pouze neznámí *muži*. Skutečnost přitom stojí v příkrém rozporu k tomuto tvrzení.

Tabulka 2: Stupeň známosti pachatele²⁰

	1993	1998
Manžel nebo partner	51,1%	50,3%
jiný známý muž	38,3%	37,0%
neznámý muž	10,6%	12,7%

V Tabulce 2 můžeme vidět, jak dobře ženy, které uvedly, že byly znásilněny, znaly či neznaly své pachatele. Z tabulky vyplývá, že převážnou většinu sexuálně agresivních zkušeností získaly ženy v rámci manželských či partnerských vztahů. Naopak, oproti očekávání, jen v relativně malém počtu případů byl pachatel oběti zcela neznámý. Znamená to, že je potřeba dát zřetel na to, že i (a vlastně hlavně) známý a dokonce velmi známý člověk se může stát pachatelem znásilnění.

Mýtus číslo 3: Znásilňovány jsou pouze nepočetné ženy

Tato věta evokuje myšlenku, že znásilňovány jsou výhradně *ženy*, a to ještě takové, které se chovají tak mravně nevhodným způsobem, že si vlastně "o znásilnění říkají" [Benedict 2003: 39 - 40]. V následujících řádcích se však budu snažit ukázat, že neexistuje žádná skupina lidí, kteří by si mohli cítit před znásilněním stoprocentně v bezpečí.

Podíváme-li se na věk obětí, zjistíme, že je, co se týče věku, v němž byly znásilněné ženy²¹ nejčastěji sexuálně napadeny, sice nejohroženější věková skupina mezi 16 a 20 lety, a že celé tři čtvrtiny byly znásilněny mezi 16. a 30. rokem života, ale zdaleka ne v bezpečí jsou ženy mladší než 15 a starší než 30 let [Weiss, Zvěřina 2001: 121].²²

Oběťmi znásilnění nemusejí být přitom nutně jen svobodné ženy, ale mohou jimi být i manželky, neboť ani manželství není ochrana před znásilněním (viz Tabulka 2). Není pravdou, že by byla náboženská víra prevencí násilí nebo ochranou před ním [Cviková, Juráňová 2001: 39]. Znásilnění mohou být jak

²⁰ Zdroj: [Weiss, Zvěřina 2001: 121].

²¹ Výzkum zkoumá jako oběti znásilnění pouze ženy.

²² Procentuální rozdělení znásilněných žen podle věkových skupin v rámci tohoto výzkumu viz Příloha II.

věřící tak ateisté, ale např. i muži,²³ tělesně postižení, geronti, mládež, lesby či gayové, a tyto skupiny pak nacházejí pomoc a pochopení ještě daleko obtížněji než heterosexuální ženy [Benedict 2003: 204]. Je potřeba si uvědomit, že znásilnění není pouze otázkou nějaké konkrétní, malé skupiny lidí, ale celospolečenským problémem, který je třeba řešit.

Dalším mýtem, který bych chtěl na tomto místě zmínit je představa, že při znásilnění jde o sex. Ve skutečnosti má ale znásilnění mnohem blíže k mučení než k sexu. Oběť je uvržena do stavu bezmoci a pachatel jí dává tvrdě najevo, že nad ní má naprostou moc. Že ho nezajímají potřeby oběti, ale jen jeho vlastní. Zlomí její vůli a nakonec jí způsobí i bolest, a to často na těch nejcitlivějších partiích. Dokud je znásilnění považováno za sex a ne za mučení, je lehké uvěřit, že si o ně ženy říkají. Cílem pachatele znásilnění je však ublížit a nikoli způsobit rozkoš. Jde o násilný čin, při němž je sexu použito jako zbraně [Benedict 2003: 33].

Výše uvedené mýty pak ve spojení s takovými chybnými domněnkami, jako že "žena, která se brání, nemůže být znásilněna" [Weis 1982: 84] či že "žena nemá právo odmítnout mužovo sexuální přání, pokud ji tento doprovodil do bytu" [ibid.: 85], že "v manželství jsou někdy situace, kdy muž může mít důvod uděřit ženu" [Cviková, Juráňová 2001: 39] nebo že "násilníci jsou psychopatické osobnosti" [ibid.], vytvářejí ve společnosti atmosféru, která přispívá k tomu, že znásilnění zůstává v tak širokém měřítku latentním trestným činem, že se o něm málo mluví bez předsudků, že zůstává tématem tabuizovaným a že neexistuje na toto téma veřejná diskuse.

II.2. CÍLE PRÁCE

Práce si klade za cíl sestavit jakousi databázi nestátních neziskových organizací, které se v České republice zabývají pomocí obětem znásilnění. V oblasti pomoci obětem znásilnění ze strany nestátních neziskových organizací totiž "zeje velká informační trhlina". Práce by proto chtěla shromáždit v první řadě dostatečné množství informací o způsobech pomoci obětem, aby tak mohla tvořit jakýsi návod, jak se mezi nimi orientovat v případě, že by se člověk zajímal o to, jakým způsobem mohou organizace neziskového sektoru obětem znásilnění pomoci. V druhé řadě cíl práce klade za cíl zjistit, v jakém rozsahu se tak děje v České republice a na jaké organizace můžeme narazit v jednotlivých

²³ V průzkumu, který v květnu roku 1999 provedla agentura UNIVERSITAS (viz kapitola II.1. Stav výzkumu), uvedlo 3,4% mužů, že se někdy v životě stali oběťmi vnuceného sexuálního styku [Vymětalová 2001: 105].

krajích ČR, respektive jak efektivně dokážou tyto organizace pokrýt potřeby obyvatel jednotlivých krajů.

Domnívám se, že vzhledem k nedostatku informací z této oblasti zkoumání u nás, je třeba tyto dvě oblasti spojit, neboť jsou vzájemně provázány. Dle mého mínění nelze pojednávat o organizacích neziskového sektoru, které v ČR pomáhají obětem znásilnění, bez toho, abych vysvětlil jak taková pomoc probíhá, ale ani o pomoci obětem znásilnění bez toho, abych zjistil, jestli je taková pomoc v ČR vůbec realizovatelná. Proto má tato práce roviny zkoumání rozdělené do dvou částí: *Teoretické* a *Analytické*.

V teoretické části je na základě odborné literatury zjišťováno, jakým způsobem mohou nestátní neziskové organizace obětem znásilnění vůbec pomáhat. Za tímto pracuji s překlady cizojazyčných odborných publikací do češtiny a slovenštiny, s českými a slovenskými originály a s originály německými a anglickými. Bylo zjištěno, jakým způsobem ovlivňuje akt sexuálního napadení tělo i psychiku oběti, jaké má krátkodobé i dlouhodobé následky na její psychickou stránku i sociální kompetence. Dále se zjistilo, jakým způsobem si může oběť pomoci sama, a jakým způsobem mohou pomoci ostatní lidé a instituce. K dispozici, a to jak v češtině tak cizojazyčně, není žádná publikace, která by se přímo zabývala tím, jakým způsobem mohou obětem pomáhat právě nestátní neziskové organizace. Nebylo zjišťováno, jestli jsou vůbec organizace neziskového sektoru vhodné pro to, aby vykonávaly pomoc obětem znásilnění, ani jakými mechanismy toho mohou dosahovat.

V analytické části se pak zabývám konkrétním stavem neziskového sektoru v České republice v oblasti pomoci obětem znásilnění. Poznatky z teoretické části jsou použity při zjišťování toho, v jakých oblastech pomoci jsou činné nestátní neziskové organizace u nás a v jaké míře. Dále jsou vybrané organizace v ČR rozděleny ještě podle toho, na jakých místech České republiky fungují, čímž je zjištěna i rovnoměrnost či nerovnoměrnost rozložení jejich působnosti na našem území. To umožní lepší orientaci v tom, jak vybrané nestátní neziskové organizace pokrývají potřeby obyvatel v jednotlivých krajích. Toto rozdělení pomůže nalézt organizace, které spolu mohou spolupracovat na základě shodného prostorového umístění v ČR, respektive na základě toho, že mají vliv na shodnou skupinu svých potenciálních klientů.

Tato práce má tedy za úkol shrnout ty možnosti pomoci obětem znásilnění, u nichž je možné či dokonce vhodné, aby je vykonávaly nestátní neziskové organizace. Rozdělení podle tematických kategorií a podle krajů by pak mělo přispět k lepší orientaci mezi těmito organizacemi, k větší informovanosti o tom, čím konkrétně se jednotlivé organizace zabývají a vytvořit tak prostor pro snazší spolupráci těchto organizací a to jak na poli tematické blízkosti jejich zájmů, tak vzhledem k jejich blízkosti regionální.

Celá práce je postavena na schématu *otázka-odpověď* a otázky, na které by tato práce měla odpovědět tedy jsou:

- **Jak mohou nestátní neziskové organizace pomáhat obětem znásilnění?**
- **Jakým způsobem pomáhají nestátní neziskové organizace obětem znásilnění v České republice?**
- **V jakém rozsahu pomáhají nestátní neziskové organizace obětem znásilnění v jednotlivých krajích ČR?**

III. TEORETICKÁ ČÁST

III.1. METODIKA TEORETICKÉ ČÁSTI

Pro zjištění informací, které mi budou užitečné při zodpovězení první z výše uvedených otázek, tedy:

- Jak mohou nestátní neziskové organizace pomáhat obětem znásilnění?

vycházím hlavně ze dvou knih, které se mi v průběhu mé práce na této problematice ukázaly jako stěžejní. Jedná se o práci Judith Lewis Herman s názvem Trauma a uzdravenie aneb Násilie a jeho následky - od týrania v súkromí po politický teror a dále o práci Helene Benedict s názvem To není Vaše vina! aneb Jak se vyrovnat se sexuálním napadením.

Ve své knize se Herman zabývá do důsledků tím, jakým způsobem zážitky sexuálního napadení ovlivňuje osobu napadeného, jak poškozují jeho fyzickou i psychickou stránku, a dává tak možnost pochopení procesů, které se dějí v organizmu člověka, který byl konfrontován s obdobnou situací. Uvádí vysvětlení, proč tělo a psychika reagují, jak reagují, jakož i východiska a metody které přispívají k jeho uzdravení a návratu do běžného života. Benedict se naproti tomu daleko méně zabývá vysvětlováním důvodů, proč po zážitku znásilnění k takovým poruchám dochází a vnímá je jako fakt. Daleko více se naopak zabývá nejrůznějšími způsoby, jak oběti znásilnění pomoci. Zamýšlí se nad nejrůznějšími metodami a možnostmi, jak takovou pomoc zprostředkovat a to jak na osobní úrovni, tak na úrovni institucionální, čímž umožňuje rozvíjet úvahy o nejrůznějších společenských oblastech této pomoci. Dále se kromě znásilnění žen zabývá i problematikou znásilnění dalších speciálních skupin, jakými jsou muži, homosexuálové, geronti, tělesně postižení apod. Na základě komparace textů [Disman 2002: 166 - 176] obsažených v obou knihách se snažím ukázat, u kterých činností je vhodné, aby je vykonávaly nestátní neziskové organizace u kterých toto vhodné není. Doplňující informace pak čerpám z dalších knih uvedených v seznamu literatury.

III.2. PROBLEMATIKA POMOCI OBĚTEM ZNÁSILNĚNÍ A SPECIFIKA POMOCI POSKYTOVANÉ NESTÁTNÍMI NEZISKOVÝMI ORGANIZACEMI

Abychom mohli zjistit, jaké formy pomoci obětem znásilnění jsou myslitelné ze strany nestátních neziskových organizací, bude dobré učinit nejprve stručný přehled možných způsobů pomoci a z nich potom vybrat ty,

kteřé se jeví jako vhodné, aby je vykonávaly právě nestátní neziskové organizace.

Být konfrontován s psychickým traumatem "znamená střetnout se tváří v tvář lidské bezbrannosti ve světě, ve kterém žijeme, a zároveň i se schopností lidské bytosti páchat zlo" [Herman 2001: 21]. To je důvodem potlačování a vytěšňování nepříjemných vzpomínek či zážitků osobami, které byly vystaveny přímému sexuálnímu útoku násilníka, a jsou tedy oběťmi takového aktu, který odpovídá mnou výše uvedené definici znásilnění. Fyzické následky poměrně rychle mizí, ale teprve když se oběti začínají zotavovat psychicky, dochází k vynořování potlačeným myšlenek, pocitů a vzpomínek a začíná se odhalovat skryté tajemství [ibid.: 13 - 14]. Většině obětí trvá déle než rok, než se se znásilněním začnou cítit vyrovnané. Pocit zotavení je nicméně individuální a stejně tak i doba zotavení se může pohybovat mezi několika měsíci a třeba až deseti lety, většině znásilněných se však nakonec podaří se zdárně zotavit [Benedict 2003: 71].

Pomocí obětem znásilnění myslím takovou pomoc, která může přispět k tomu, aby se oběť znásilnění fyzicky i psychicky zotavila natolik, aby byla schopna se bez problémů opět začlenit do běžného života a aby se traumatická událost stejně jako její následky už nikdy nemohly opakovat. "Zotavit se neznamená vymazat znásilnění z paměti, ale znovu se radovat ze života, sexu, lásky či z práce, být v životě šťastný" [ibid.: 77]. Jaké jsou nejrůznější formy pomoci obětem znásilnění znázorněny v následující tabulce.

Tabulka 3: Druhy pomoci obětem znásilnění

Oblast pomoci	Druh pomoci	Příklady
Pomoc oběti Jako lidské bytosti	Duševní pomoc	terapie, návštěva psychiatra, psychologická podpora
	Fyzická pomoc	lékařské vyšetření, léky na uklidnění, prášky pro spaní
Pomoc oběti Jako členu společnosti	Hmotná podpora	hmotné zajištění, finanční odškodnění, azylové domy
	Institucionální podpora	doprovod na policii, poskytnutí právního zástupce
Ovlivnění toho, jak se k oběti staví další členové společnosti	Osvěta	vydávání a poskytování knih, letáky, semináře, prevence
	Vztahy k blízkým lidem	vztahy s partnerem/-kou, s rodinou či přáteli oběti
Jak si pomoci sama/sám	Pomoc sobě samé/-mu	mytí, duševní hygiena, navození pocit bezpečí

V tabulce 3 vidíme celkem sedm různých *druhů pomoci*, z nichž mezi prvními šesti nacházíme párové dvojice. *Oblasti pomoci* jsou přitom oblastmi, které, jsou-li narušeny, mohou zabránit tomu, aby jedinec mohl fungovat a rozvíjet se jako plohodnotná osobnost. V oblasti pomoci jednotlivci na osobní úrovni (jako lidskému jedinci) jsou jimi *pomoc duševní* ↔ *pomoc fyzická*, v oblasti pomoci obětem na úrovni celospolečenské, tedy jako občanu jsou to *pomoc hmotná* ↔ *pomoc institucionální* a v oblasti postojů ostatních členů společnosti k obětem znásilnění pak *pomoc osvětová* ↔ *pomoc ve vztazích oběti k blízkým lidem*. Jakousi zvláštní kapitolou pomoci, která stojí mimo tyto párové dvojice, je pomoc, kterou může poskytnout oběť sama sobě, bez nějaké pomoci z vnějšku, neboť to, jak dlouho a obtížně bude probíhat zotavení, záleží ve skutečnosti na způsobu, jak oběť sama sebe vnímá [ibid.: 75].

Nutno podotknout, že výše uvedené druhy pomoci jsou spíše jakési ideální typy, které se v reálu vyskytují jen zřídka takto odděleně. Jednotlivé druhy pomoci se vzájemně ovlivňují, doplňují, popřípadě komplikují v tehdy, když nejsou prováděny úspěšně. Chceme-li se však zabývat pouze pomocí obětem znásilnění, kterou mohou poskytnout nestátní neziskové organizace, musíme z výše uvedeného vyloučit tři druhy pomoci, v nichž nestátní neziskové organizace pomoc nabídnout nedokážou. Z důvodů, které vysvětlím níže, jsou těmito třemi druhy pomoci *Fyzická pomoc*, *Vztahy k blízkým lidem* a *Pomoc sobě samé/-mu*.

Fyzickou pomoc totiž zajišťují hlavně lékaři. Tím se míní zejména všeobecný lékař či gynekolog. Vzhledem k tomu, že "znásilnění je akt ze strany oběti nedobrovolný, kdy na odmítnutí své sexuální nabídky pachatel reaguje různými formami násilného chování" [Teubner, Becker, Steinhage 1983: 25], jsou právě oni těmi osobami, které se nejčastěji dostávají do styku s přímými fyzickými následky na tělech obětí sexuálního napadení, přičemž vyšetření se provádí obzvláště kvůli možnosti otěhotnění po tomto aktu nebo kvůli přenosu pohlavních chorob [Benedict 2003: 90]. A jsou to opět lékaři, kteří předepisují léky na uklidnění či na poruchy spánku, tedy léky na korigování fyzické reakce oběti na znásilnění. Lékařská péče může být poskytována státními, příspěvkovými či privátními organizacemi, ale není běžné, aby měly nestátní neziskové organizace svou vlastní lékařskou praxi. Mohou se sice snažit o zkvalitňování lékařské péče či zvyšování informovanosti lékařů v oblasti správného zacházení s pacienty, kteří prožili znásilnění, ale tyto snahy již patří do jiných druhů pomoci (institucionální pomoc, osvěta).

Ani v případě vztahů oběti k blízkým lidem, nemohou být nestátní neziskové organizace příliš nápomocny. Jinými slovy, žádná organizace nedokáže vytvořit domov. Manžel/-ka, milenec/-ka, příbuzní či přátelé oběti mají nezastupitelnou roli v jejím zotavování [ibid.: 29]. Nikdo se nemůže uzdravit v

izolaci [Herman 2001: 185]. Nestátní neziskové organizace tedy takový pocit lásky či vzájemné osobní důvěry nejsou schopny vytvořit. Mohou opět působit tak, že ovlivňují osoby oběti blízké, ale i tato forma pomoci patří pod jiný druh pomoci (osvěta).

Třetí oblastí, v níž nemohou organizace neziskového sektoru nijak pomoci, je svépomoc oběti. "Základem pro normální rozvoj osobnosti je pocit spojení s lidmi, kteří člověku dodávají pocit bezpečí. Pokud je toto spojení otřesené, ztrácí oběť traumatu víru ve vlastní JÁ" [ibid.: 80]. Může se tedy jednat o pokusy o obnovení důvěry ve vnější svět, která byla po znásilnění otřesena, zrekonstruování příběhu traumatu v očích oběti, zajištění bezpečnosti oběti [ibid.: 15] či její péči o tělo i duši. Ani v jedné z těchto oblastí však nemohou nestátní neziskové organizace působit přímo. Nemohou automaticky způsobit, aby byla oběť schopna či ochotna se začít zotavovat, pokud tato sama nechce nebo nemůže. Mohou samotnou oběť ovlivňovat nepřímo a působit tak v mezích duševní podpory, institucionálního či hmotného zajištění, ba dokonce mohou ovlivňovat společnost tak, aby se vytvořily lepší podmínky pro zotavování obětí, ale rozhodující krok v procesu uzdravování musí učinit sama oběť. "Právě ona musí být autorkou, ale i arbitrem svého vlastního procesu uzdravování" [ibid.: 80].²⁴

Naopak *kategorie*, druhy pomoci obětem znásilnění, ve kterých nestátní neziskové organizace působit mohou, a jimiž bych se rád dále zabýval podrobněji, jsou:

- **Duševní pomoc**
- **Hmotná podpora**
- **Institucionální podpora**
- **Osvěta**

III.2.1. Duševní pomoc

Běžná reakce na ukrutnosti, které člověk prožije, je, že je vytlačí ze svého vědomí. [Herman 2001: 13]. Uzdravování oběti je proto založeno na psychickém posílení člověka, který trauma prožil a na znovuvybudování jeho pocitu autonomie. *Autonomii* přitom můžeme definovat jako pocit samostatnosti, flexibility a sebeovládání, která vede k tomu, aby si osoba postižená násilím dokázala určit svůj vlastní zájem a dělat důležitá rozhodnutí, *posílení* pak jako spojení podpory ze strany jiných a vlastní autonomie [ibid.: 185 - 186]. Oběti znásilnění potřebují mít možnost výpovědi, vypovídání se, možnost představy, zpracování prožitku [Teubner, Becker, Steinhage 1983: 8]. Společenská

²⁴ Pro lepší orientaci ve výše uvedených oblastech pomoci [srv. Benedict 2003: 75 - 170].

atmosféra nicméně značně komplikuje a někdy dokonce znemožňuje jak artikulování zážitku, tak terapeutickou pomoc. V naší společnosti se o znásilnění nemluví a když, jsou tyto výpovědi zatíženy předsudky a strachem. Hovoří se o něm jako o problému "někoho jiného, který se nás netýká".²⁵ To vytváří dojem, jakoby znásilnění vůbec neexistovalo a existuje-li, pak pouze jako "klasické znásilnění" neznámým pachatelem.²⁶

To vše přispívá k tomu, že oběti o svých zážitcích nemluví ze strachu z posměchu a veřejné nedůvěry, ale i k tomu, že terapeuti, tedy osoby, které se svědky traumatů přicházejí často do styku, si nevedí rady, jak postupovat při snaze o jejich zotavení [Herman 2001: 55 - 56]. S výjimkou těch, kdo byli znásilněni, si nikdo nedokáže představit hrůzu, jakou oběť prožívá [Benedict 2003: 139]. Ukázalo se, že oběti, které přežily znásilnění, vykazují v porovnání s oběťmi jiných zločinů mnohem vyšší míru chronické posttraumatické stresové poruchy. Znásilnění je svou povahou zaměřené na fyzické a morální zneuctění oběti, jeho přímým úkolem je vlastně způsobení psychického traumatu [Herman 2001: 86 - 87]. Traumatická událost proto ničí víru v to, že člověk může být sám sebou ve vztahu s jinými, otřásá důvěrou ve vlastní JÁ, která se může obnovit opět jen ve vztahu s druhými lidmi [ibid.: 92].

A zde právě mají podstatnou roli nestátní neziskové organizace, které mají s oběťmi znásilnění praktické zkušenosti a mohou nabídnout vlastní odborníky, spolupracovat s terapeuty nebo jim pomáhat lépe reagovat na potřeby obětí [srv. Cviková, Juráňová 2001: 16]. Tyto potřeby jsou odlišné od potřeb klientů, kteří trpí obvyklými posttraumatickými poruchami. Jejich trauma má totiž přímé účinky na strukturu JÁ a vnímání sounáležitosti se společností a jejich životního smyslu a ničí víru jedince v bezpečnost světa [Herman 2001: 79]. Pro osoby, které mají za sebou zkušenost znásilnění, znamená tento zážitek utiskování, ponížení, zranění a zničení jejich osobnosti [Teubner, Becker, Steinhage 1983: 44]. Trvale přítomný strach navíc hluboce ovlivňuje chování oběti, která pociťuje menší radost z činností, která měla ráda i menší chuť do života vůbec. Některé oběti ztratí práci, neboť nejsou schopny nadále snášet pracovní vytížení či vztahy se svými spolupracovníky [ibid.: 49 - 50]. Pokud se navíc jedná o chronickou traumatizaci, kterou trpí oběti, jež sexuální násilí zažívaly opakovaně (např. od příbuzného či partnera), mohou tyto začít vnímat své tělo tak, jako že se obrátilo proti nim a mohou se u nich ještě více prohlubovat symptomy typické pro většinu obětí znásilnění, jakými jsou nespavost, noční můry či somatické problémy jako bolesti hlavy, zažívací problémy, bolesti břicha a páteře apod. [Herman 2001: 125]. Všech těchto aspektů by si měli být vědomi odborníci, jež se snaží těmto osobám pomoci.

²⁵ O těchto mýtech a předsudcích viz kapitola II.1.2. Znásilnění v České republice.

²⁶ Navzdory statistikám, podle nichž jsou nejčastějšími pachateli osoby blízké oběti. Viz Tabulka 2.

Zde tedy mohou nabídnout nestátní neziskové organizace nezastupitelnou pomoc, ať už přístupem svých vlastních pracovníků či dobrovolníků k obětem, či prostřednictvím terapeutů a psychologů, se kterými spolupracují.

Svou důležitou úlohu hrají organizace neziskového sektoru i při pomoci specializovaným skupinám lidí, kteří byli znásilněni. Nestátní neziskové organizace se mohou zaměřit na problémy minorit a zástupci těchto minorit se mohou za účelem hájení svých práv a zájmů sdružovat do různých zájmových, neziskových skupin a pomáhat tak nabízet speciální duševní podporu. Muži se například bojí hovořit o tom, že byli znásilněni, neboť to neodpovídá běžné představě mužnosti [Benedict 2003: 235], mezi lesbičkami je zase rošířená představa, že byla znásilněná lesbička mužem poskvrněna (byl-li pachatelem muž) [ibid.: 318], gayové se stejně tak obávají společenská stigmatizace za svou sexuální orientaci, protože pomoc musejí hledat v heterosexuálním světě [ibid.: 328], geronti mají strach, že jim nikdo neuvěří, že by se ve svém věku mohli stát objektem sexuálního zájmu [ibid.: 358] atd. Společenské předsudky fungují vůči každé minoritě a právě neziskový sektor nabízí možnost sdružování speciálních skupin obyvatel a možnost adekvátní pomoci.

Nedílnou součástí práce nestátních neziskových organizací a jejich pomoci obětem znásilnění je vytváření krizových center a svépomocných skupin²⁷. "Solidarita skupiny poskytuje nejsilnější ochranu před hrůzou a zoufalstvím, jakož i nejsilnější protipól pro traumatickou zkušenost. Trauma izoluje a ve skupině se nejlépe nanovo vytváří pocit spolupatříčnosti". Taková skupina umožňuje právě tolik potřebnou možnost artikulovat příběh znásilnění. Skupina jako celek má potenciál a integrovat traumatickou zkušenost, který je větší než traumatická zkušenost každého jednotlivého člena [Herman 2001: 290 - 292]. Další příležitost ke zotavení oběti skýtá možnost vlastní sociální angažovanosti. Nejlépe se zotavily právě ty oběti, které ve své zkušenosti našly nějaký smysl, překračující meze osobní tragédie. Takovým smyslem může být např. veřejné aktivní zapojení se do hnutí proti znásilnění, práce v krizových centrech pro znásilněné, lobbying za legislativní změny apod [ibid.: 106]. A takových možností seberealizace nabízejí nestátní neziskové organizace nepřeberné množství.

III.2.2. Hmotná podpora

Dalším možným druhem pomoci obětem znásilnění je hmotná podpora, neboť je zjevné, jak si ukážeme na následujících řádcích, že by bylo mnohdy zcela na místě, poskytovat poškozeným i tuto formu pomoci. Uvedl jsem, že

²⁷ Příkladem velmi úspěšné svépomocné skupiny (byť ze zcela jiné společenské oblasti) jsou např. v USA dobře fungující skupiny "Anonymních alkoholiků".

většinu znásilnění mají na svědomí manželé či partneři oběti. Tato hmotná pomoc je potřeba v případech, kdy je např. znásilněná či dokonce opakovaně znásilňovaná žena na svém partnerovi finančně závislá a nemá na drahé soudní výlohy [Cviková, Juráňová 2001: 100]. Nadace či nadační fondy by mohly nalézt na krytí soudních výloh obětem vhodné finanční prostředky a i jiné organizace neziskového sektoru mohou využít svého potenciálu a získávat vhodné prostředky na tyto účely, nebo prosadit určité množství peněz ze státní nebo městské kasy na projekty pro oběti znásilnění [ibid.: 114].

Dalším problémem však je, že pokud je násilníkem partner (či partnerka²⁸) oběti na kterých jsou oběti finančně závislé, nemají tito ani možnost uniknout z tohoto vztahu, v němž je často zneužita mocenská převaha pachatele nad obětí či právě její závislost na pachateli k prosazení zájmů pachatele [Teubner, Becker, Steinhage 1983: 29]. V České republice mají sice oběti trestné činnosti, jimž byla způsobena morální újma či újma na zdraví, nárok na finanční pomoc státu, a policisté jsou povinni oběť během trestního řízení o podmínkách poskytnutí této podpory informovat [Benedict 2003: 128 - 130], ale tato pomoc je buď ve formě půjčky, kterou je potřeba do pěti let splatit, nebo ve formě odškodnění pachatelem. V prvním případě musí oběť odevzdat souhlas se zahájením trestního řízení a dokumentaci o rozsahu zdravotního poškození, v druhém případě má nárok na odškodnění pachatelem až po jeho odsouzení.²⁹ Ne každá traumatizovaná osoba je schopna krátce po prožití trestného činu projít takovou procedurou. Pachatel je navíc vyšetřován na svobodě, takže ve společné domácnosti má možnost vyprosit či vynutit si stáhnutí trestního oznámení, které pak už nelze vzít zpět [ibid.: 201 - 202].

V takových případech, kdy oběť nemá dostatečné finanční prostředky pro sebe popř. svoje děti nemá příliš dobré vyhlídky na to, že se z násilnického vztahu vůbec kdy dostane [ibid.: 214 - 218]. Pro vyléčení oběti je přitom mnohdy potřeba, aby opustila část svého sociálního prostředí [Herman 2001: 93]. Proto je také důležité vybudovat azylové domovy, kam by se oběť mohla uchýlit třeba i s dětmi, pokud musejí odejít z domova, kde bydlí i násilník [Jones 2003: 40]. Takovéto domovy by měly poskytovat své služby 24 hodin denně, dbát na bezpečnost obětí a jejich dětí. Měly by v nich být také zaměstnány osoby, které si podobnou zkušeností prošly též, neboť právě ty mohou nejlépe reagovat na potřeby svých klientů. Měly by mít dále možnost zaručení utajení, neboť jen tak lze zajistit bezpečnost klientů před jejich partnery. Měly by též mít dostatečné množství kapitálu, aby mohly přijmout každou oběť sexuálního násilí, která o to požádá [Cviková, Juráňová 2001: 65]. Na tomto místě je třeba znova zdůraznit, že stát, který nevydává dostatečné finanční prostředky na

²⁸ Jak bylo výše řečeno, že pachateli mohou být jak muži, tak ženy. Znásilnění ženami je sice poměrně vyjimečné, nicméně vyskytuje se [srv. Benedict 2003: 247 - 248].

²⁹ Pro lepší orientaci v této problematice [srv. např. K problematice... 1999].

podporu podobných aktivit, se nepřímou podílí na vytváření atmosféry pro to, aby bylo znásilnění nadále činem, který s sebou pro pachatele nenese, narozdíl od oběti, žádné negativní důsledky.

III.2.3. Institucionální podpora

Všude tam, kde jsou lidská práva potlačována, mizí i všechna lidská důstojnost [Komárková 1986: 8]. Rozhodne-li se oběť znásilnění domoci svých občanských práv, musí nutně využít oficiálních, legálních cest k dosažení nápravy. V rámci tohoto procesu musí být konfrontována s policií, státním zastupitelstvím, soudem. V rámci trestního řízení je třeba mnohdy absolvovat lékařské vyšetření, psychologické vyšetření, výslech, rekonvalescenci pachatele, opětovnou konfrontaci s pachatelem před soudem atd.

Mnohé problémy obětí by přitom nemusely vzniknout, ale bohužel existují a navíc často plynou už ne ze samotného trestného činu, ale z toho, co se děje po něm a navíc tak říkajíc "po právu". Necítí-li oběť ze strany zodpovědných orgánů dostatečný zájem, prožívá zklamání a beznaděj, což může vést k tomu, že dojde-li k eventuální reviktimizaci, tento případ již ani neoznámí. V ČR je navíc častá sekundární viktimizace, obviňování oběti, že si za akt znásilnění (z různých důvodů) může sama, která působí na oběti pochopitelně negativně.³⁰

V České republice se trestní oznámení podává buď na policii nebo na státním zastupitelství. Na policii probíhá rovnou i výslech, na státním zastupitelství se podává pouze trestní oznámení, ale neprovádějí se ani výslechy ani vyšetřování. To vykonává policie a posléze soud, který provádí trestní řízení. Pokud oběť pachatele znala, policie jej předvolá, popř. rovnou sdělí obvinění, a po shromáždění důkazů předá spis s návrhem na podání žaloby státnímu zástupci, ukáže-li se obvinění jako oprávněné. Ten spis pročte a v případě oprávněnosti předá spis i s žalobou soudu. Pokud oběť pachatele neznala, začne policii po podání trestního oznámení vyšetřovat, vyslýchat svědky a shromažďovat důkazy. Najde-li policie pachatele, může požádat oběť o identifikaci pachatele. A jestliže jej tato pozná, následuje stejný postup jako u pachatele oběti známého [Benedict 2003: 195 - 196].

Při všech těchto procedurách jsou přítomni pro oběť zcela neznámí lidé, kteří mají přístup k informacím o těch nejintimnějších oblastech života oběti. Ta musí zpravidla znova a znova vysvětlovat, co a jak se odehrálo, musí do nejnepatrnějších detailů popisovat situace a praktiky, které s ní pachatel prováděl. Musí tedy mluvit o situaci, která je pro ni tolik bolestivá, a která se navíc týká oblasti o níž mají problémy mluvit i mnozí lidé, kteří nikdy podobné hrůzy

³⁰ O nedůvěře občanů v policii a soud a o důvodech této nedůvěry hovořím v kapitole II.1.2. Znásilnění v České republice [srv. K problematice... 1999].

neprožili. Navíc se mylně předpokládá, že je znásilněná osoba schopna se vzpamatovat již po velmi krátké době, a bude o tomto činu vyprávět chladnokrevně racionálně a bez emocí. Zaměstnanci policie a soudů jsou totiž také zástupci dané společnosti a taktéž ovlivňováni jejími mýty a předsudky. "Zlepšení ochrany obětí přitom v našich podmínkách předpokládá především změnu postoje společnosti" [Cviková, Juráňová 2001: 83]

Nestátní neziskové organizace mohou nabízet praktickou a právní pomoc, ale i emocionální podporu ve všech těchto procedurách. Už jen tím, že oběti řeknou, jak celá policejní a soudní mašinérie funguje, mohou prokázat velikou službu a ulehčení situace. Samozřejmě náplní práce těchto organizací musí být šíření náležitého právního povědomí [ibid.: 107]. Dobrovolnice a dobrovolníci v krizových centrech mohou doprovázet oběti znásilnění na policejní stanici a na soud, aby se jich zastali, a pomohli jim tak zajistit slušnou a starostlivou péči, které se jim běžně tak často nedostává [Herman 2001: 49]. Takový doprovod může být velikou podporou dále v situaci, kdy u výslechu či soudu oběť znovu potkává svého trýznitele, což se stává vlastně vždycky, neboť u soudu nejsou zřízeny oddělené čekárny. Státní správa dále nepřímo napomáhá sexuálnímu násilí, protože jen neochotně vydává peníze na podporu takovýchto neziskových aktivit a o to víc se snaží finančně podporovat programy, které se za každou cenu snaží udržet ideál nukleární rodiny [Jones 2003: 175].³¹

Oběť nemusí být u soudu zastupována advokátem. Pokud jej však přece chce a nemá ne něj peníze, může o jeho přidělení požádat Českou advokátní komoru, nebo o něj může zažádat přímo soud společně se žádostí o prominutí soudních výloh z důvodu nemajetnosti. Obojí je nicméně procedurou, při které je třeba doložit určité skutečnosti, na jejichž shromáždování nemusí mít nutně znásilněná osoba krátce poté, co na ní byl spáchán trestný čin, dostatek sil. Není zároveň nijak zaručeno, že bude mít přidělený právník zkušenosti v oblasti znásilnění [Benedict 2003: 198 - 199]. I zde mohou velmi pomoci nestátní neziskové organizace. Mohou to být pomocná zařízení a podpůrné programy pro znásilněné, domovy pro týrané ženy, SOS Linky, krizová poradenská centra či systém bezplatného právního poradenství atd. [Cviková, Juráňová 2001: 331]. Pracovníci těchto zařízení mohou působit jako právně-poradní podpora při výsleších u soudu nebo se mohou stát zmocněncem poškozených. Organizace mohou mít dokonce vlastní právníky, nebo spolupracovat s takovými právníky, kteří již zkušenosti s problematikou znásilnění mají. Tyto služby by měly být poskytovány bezplatně, jak bylo popsáno v předchozí kapitole, a měly by

³¹ Už jsem zmínil fakt, že ve většině případů znásilnění je pachatelem manžel či partner oběti. Udržení nukleární rodiny za každou cenu může být pak na úkor oběti, která je nucena i nadále zůstat v jedné domácnosti s násilníkem.

přinášet obětem posílení. Jejich zřizování ale samozřejmě předpokládá adekvátní legislativní zázemí pro ochranu obětí [ibid.: 65].

III.2.4. Osvěta

Už jsem také zmínil fakt, že si u nás zlepšení ochrany obětí vyžaduje především změnu postoje společnosti [Cviková, Juráňová 2001: 83]. Je tedy potřeba nalézt způsob, jak dostat problematiku znásilnění do veřejného povědomí. Ve větším společenství lidí jsou to politická hnutí, která dovolují artikulovat myšlenky lidí dříve nevyslyšených. Jinými slovy i způsob, jakým jsou vnímány výzkum a aktivity v oblasti problematiky znásilnění, závisí na tom, zda mají v konkrétní společnosti politickou podporu. A účinné kroky v oblasti sexuálního násilí je možno dosáhnout jen tehdy, pokud je podpoří hnutí dostatečně silné, aby mohlo legitimizovat tyto procesy a působit proti běžným společenským procesům umlčování a odmítání. Neexistuje-li totiž silné hnutí za lidská práva, ustupuje aktivní snaha o nápravu před aktivní touhou po zapomnění [Herman 2001: 23 - 24]. Je přitom zjevné, že je patrný velký rozpor mezi vlastní zkušeností znásilněných a sociálními konstrukcemi reality jakož i idealizacemi znásilnění [ibid.: 99].

Pokud takové politické hnutí nefunguje, jsou to pak právě nestátní neziskové organizace, které by se měly snažit o zlepšení aktuální situace. Tyto organizace by jako součást občanské společnosti měly umožňovat aktivnější zapojení občanů do správy věcí veřejných, než jaké zajišťují etablované politické strany. Aby člověk ovlivnil určitý problém, nemusí tedy nutně čekat čtyři roky na novou vládu, nebo vstoupit do komunální politiky [Müller 2003: 612]. Nestátní neziskové organizace totiž nejsou jen organizace, prostřednictvím nichž mohou jejich členové rozvíjet své zájmy nebo které poskytují veřejně prospěšné služby. Plní také důležitou roli zprostředkování účasti občanů na veřejné politice [Zpráva... 2004: 13], což vede k tomu, že jsou občani vyslechnuti a kdykoliv mají možnost své stanovisko objasnit v debatě nebo je v budoucnu realizovat [Müller 2003: 613].³²

Do kategorie pomoci obětem znásilnění, které nazývám *osvětou* zahrnuji taková opatření a takové aktivity, kterými mohou nestátní neziskové organizace přispět nějakým způsobem k tomu, aby bylo případů znásilnění co nejméně, tzn. přispět určitým způsobem k prevenci znásilnění. Je třeba si uvědomit, že to byly právě projevy občanské angažovanosti, které před dvaceti lety přispěly k tomu, aby se v některých zemích³³ otevřely dveře obětem sexuálních zločinů

³² Záměrně se ve své práci vyhýbám problému, který by vydal na samostatnou studii, a tím je rodově podmíněné sexuální násilí jako aspekt mocenských vztahů mezi pohlavími [srv. např. Herman 2001: 101].

³³ Konkrétně se zde hovoří o USA.

v domácím prostředí a aby mohly tyto hledat spravedlnost u soudu. Silná podpora hnutí a jeho služby dodaly vícero obětem odvalu konfrontovat se s těmi, kteří na nich páchali sexuální násilí [Herman 2001: 327]. V dnešní době to u nás navíc vypadá tak, že jsou média unavena a že se jim nechce poslouchat o obětech. Dychtí nyní naopak po tom, aby mohla psát o těch, kteří tvrdí, že byli nespravedlivě obviněni [ibid.: 329].³⁴ Je tedy potřeba občany prostřednictvím různých vzdělávacích kampaní vychovávat k minimální toleranci vůči sexuálnímu násilí v jakékoliv podobě, aby byly schopni jej vůbec rozpoznat [Cviková, Juráňová 2001: 16, 362 - 363] a popřípadě oznámit příslušným orgánům.³⁵ Organizování výzkumů veřejného mínění mohou upozornit na rozsah problému a to, že začnou o svých osobních zkušenostech hovořit známé osobnosti, může přispět k odtabuizování tématu a nepřímo přispět k prevenci [ibid.: 116].

Na středních či vysokých školách, ale vlastně v kterékoliv instituci, je možno provádět školící programy pro lidi, kteří by se problematikou sexuálního násilí měli zabývat [ibid.: 117]. Lze předpokládat, že učitelé a učitelky mají ve svých třídách žáky a studenty, kteří za sebou mají zkušenost se znásilněním. Na třídních schůzkách se setkávají s oběťmi i pachateli. Svě žáky a studenty mohou seznámit s jejich právy a místy, kde hledat pomoc v případě znásilnění. Tak jako ostatní profesionálové pomáhající obětem by se měli po čas svého vysokoškolského studia vzdělávat v otázce sexuálního násilí a mělo by se po nich vyžadovat, aby se dále vzdělávali v rámci odborných seminářů o programech a službách v regionu, ve kterém působí [Jones 2003: 237]. Zástupci nestátních neziskových organizací mohou spolupracovat právě s učiteli, ale i se školami či univerzitami a spolupracovat s nimi na vzdělávacích programech a kurzech dalšího vzdělávání, při nichž by se učitelé školili v dovednostech jak zacházet s oběťmi znásilnění ve svých třídách, jak učit své žáky a studenty preventivní opatření, jak se vyvarovat a bránit případnému sexuálnímu napadení³⁶, a kde hledat patřičné informace a pomoc.

Problematika znásilnění by se mohla stát i součástí učebních osnov, na jejichž tvorbě je taktéž třeba spolupracovat s odborníky, kteří se problematikou

³⁴ Na Slovensku, tedy u našeho bezprostředního souseda, se například v roce 1999 a 2000 v rámci monitoringu tamního tisku zjistilo, že reportáže zprávy o sexuálním násilí jsou značně viktimizační vůči oběti, tresty za znásilnění žen jsou velmi mírné, čehož si ovšem novináři ani v nejmenším nevšímají a že příběhy a články o této problematice jsou plné mýtů o rodině a manželství [Cviková, Juráňová 2001: 38].

³⁵ Je například známo, že občané neplní svou oznamovací povinnost (povinnost oznámit trestný čin), čímž přispívají k vysoké latentnosti znásilnění [Cviková, Juráňová 2001: 95].

³⁶ Zvláštním ale velmi podstatným prostředkem prevence znásilnění je např. i organizování kurzů sebeobrany [Benedict 2003: 225].

zabývají, jakož i s místními organizacemi neziskového sektoru. Z této spolupráce mohou vzejít nejen specializované učebnice, ale i další informační materiály pro žáky a studenty [ibid.]. Školení v oblasti zacházení s oběťmi a předcházení znásilnění se přitom netýká pouze pracovníků ve školství, ale je zcela na místě i u policistů, soudců, lékařů a dalších nápomocných profesí [Cviková, Juráňová 2001: 16] samozřejmostí je pak další vzdělávání pracovníků krizových center či linek důvěry. Každá organizace na ochranu dětí a stejně tak správa sociálního zabezpečení či další organizace pracující s mládeží by měly mít svého poradce pro problematiku znásilnění, nejlépe jako svého placeného zaměstnance [Jones 2003: 235], popř. spolupracovat se specializovanými nestátními neziskovými organizacemi. Téma znásilnění je v naší společnosti stále značně tabuizováno, což přispívá k tomu, že společnost tuto nepříjemnou problematiku raději tak říká "smete ze stolu", než aby ji začala řešit. To, že se o znásilnění začne mluvit bez mýtů a předsudků je prvním krokem k jeho řešení a zároveň důležitým krokem prevence. Jak píše Ann Jones, společnosti, tedy i dětem, žákům a studentům je třeba jasně tlumočit, že zlý je násilník a jeho oběti jsou nevinné [2003: 237].

IV. ANALYTICKÁ ČÁST

IV.1. METODIKA ANALYTICKÉ ČÁSTI

Analytická část mé práce má za úkol zodpovědět zbývající dvě otázky představené v kapitole II.2. CÍLE PRÁCE, a sice:

- **Jakým způsobem pomáhají nestátní neziskové organizace obětem znásilnění v České republice?**
- **V jakém rozsahu pomáhají nestátní neziskové organizace obětem znásilnění v jednotlivých krajích ČR?**

V *teoretické části* jsme si představili různé možnosti, jak mohou nestátní neziskové organizace obětem znásilnění pomáhat a tyto informace mi v analytické části pomohly k tomu, abych ukázal, jakým způsobem plní tuto svoji roli nestátní neziskové organizace v České republice.

V ČR neexistuje ucelený seznam nestátních neziskových organizací zabývajících se pomocí obětem znásilnění. V průběhu svého výzkumu jsem tedy takový seznam musel sestavit sám. Zvolil jsem způsob zkoumání, který by se dal popsat jako *deduktivní metoda* [Disman 2002: 76], a vycházel tak ze dvou databází nestátních neziskových organizací, které jsou sice příliš široké, ale které mi posloužily jako odrazový můstek ke zjišťování dalších informací. Předpokládal jsem přitom, že se v těchto databázích nacházejí alespoň některé z mnou hledaných organizací (které jsem vybíral podle toho, zda služby, které poskytují, odpovídají alespoň jednomu z druhů pomoci, které jsem popsal v teoretické části), a že se mi tedy postupnou eliminací nevhodících se organizací podaří nalézt některé organizace, které mohou pomáhat obětem znásilnění. A tato moje hypotéza se ukázala jako správná. Jako základní rovina hledání mi tedy posloužil jednak dostupný *seznam ženských organizací*,³⁷ který sestavila organizace Gender Studies o.p.s a jednak *databáze neziskových organizací*³⁸ od Informačního centra neziskových organizací, o.p.s.

Při bližším seznámení se s vybranými organizacemi bylo zjištěno, že na sebe jednotlivé aktivity, jakož i zveřejněné informace o jednotlivých organizacích vzájemně navazují a odkazují, že nestátní neziskové organizace na jednotlivých projektech pracují společně a že spolu vzájemně kooperují. Takže když jsem se začal blíže zajímat o činnosti jednotlivých organizací,

³⁷ [www dokument] dostupný na stránkách Gender Studies o.p.s. pod adresou: <http://www.feminismus.cz/organizace.shtml> (stav ke dni 24.2.2005).

³⁸ [www dokument] dostupný na stránkách ICN, o.p.s.: <http://www.icn.cz/dbnno/asp/formnno.asp> (stav ke dni 28.2.2005).

"narážel" jsem na další a další organizace.³⁹ Při tvorbě samotného seznamu tedy byly chybějící organizace odhaleny právě na základě odkazů organizací, které jsem již dříve do seznamu zařadil. U vybraných organizací jsem shromažďoval relevantní dokumenty⁴⁰ a podrobil je *textové analýze* tak, jak o ní hovoří Disman [2002: 166 - 176]. Komparací informací obsažených v těchto dokumentech s jednotlivými druhy pomoci, jsem zjistil, zda mohou tyto nestátní neziskové organizace obětem znásilnění nějakým takovým způsobem pomáhat či nikoli.

U některých organizací jsem však neměl možnost do relevantních dokumentů nahlédnout a musel jsem tedy chybějící informace doplnit jinak. Učinil jsem tak formou *dotazníku* [Disman 2002: 124 - 130]. Nejprve jsem provedl předvýzkum [srv. *ibid.*: 122 - 123] a první verzi dotazníku, vytvořenou opět na základě druhů pomoci zjištěných v teoretické části, jsem zaslal jedné organizaci provozující linku důvěry a jedné organizaci shromažďující mj. informace o sexuálním násilí.⁴¹ Po drobných korekturách jsem svůj dotazník (viz Příloha III.) mohl zaslat do mnou vybraných organizací a získat tak potřebný chybějící informační materiál. Tím, že jsem zvolil kombinovanou metodu výzkumu, jsem někdy zaznamenal různě velkou návratnost informací např. u právních forem některých organizací. O těchto odlišnostech v návratnosti, pokud nastaly, pojednávám dále v textu.

Takovýmto výzkumem jsem mohl zjistit, jakým způsobem konkrétně nestátní neziskové organizace pomáhají (resp. mohou pomáhat) v České republice obětem znásilnění a tím také získat odpověď na *první* ze svých otázek. Odpověď na druhou z nich jsem získal tak, že jsem do seznamu zaznamenával vždy název organizace a kontakt na ni včetně adresy,⁴² takže jsem pak mohl organizace lehce rozdělit podle jejich sídla do patřičných krajů České republiky. Samotné zjištění, v jakém počtu se vybrané organizace

³⁹ Tímto způsobem jsem našel např. adresář nevládních neziskových organizací působících v oblasti rovnosti žen a mužů, viz [www dokument] dostupný na stránkách: <http://www.mpsv.cz/scripts/clanek.asp?lg=1&id=2929> (stav ke dni 23.07.2003), v případě seznamu linek důvěry a krizových center pak viz např. [www dokument] dostupný na stránkách ČAPLD: <http://www.capld.cz/show.php?sk=8> (stav ke dni 1.1.2005) nebo [www dokument] dostupný na stránkách občanského sdružení Remedium: <http://www.remEDIUM.cz> (stav ke dni 1.10.2004), jakož i další podobné seznamy.

⁴⁰ Pod relevantními dokumenty rozumím zakládací listiny, statuty, výroční zprávy, letáky seznamující s činností konkrétních organizací či další dokumenty popisující jejich činnost, jakými jsou inzeráty, věstníky, zpravodaje, webové stránky a další informační materiály vydané těmito organizacemi. Podle Dismana [2002: 124] jsou jimi nicméně "jakékoliv dokumenty, které nebyly vytvořeny za účelem našeho výzkumu".

⁴¹ Jednalo se o Linku důvěry Blansko a Gender Studies, o.p.s.

⁴² Pokud byla k dispozici.

v jednotlivých krajích vyskytují, mi však mohlo nabídnout odpověď pouze orientační, a bylo potřeba tedy vypočítat index počtu organizací na 100 tisíc obyvatel v jednotlivých krajích, což mi nabídlo materiál pro srovnání krajů mezi sebou a pomohlo tak zodpovědět *druhou* z výše uvedených otázek.

IV.2. NESTÁTNÍ NEZISKOVÉ ORGANIZACE, KTERÉ MOHOU V ČESKÉ REPUBLICE POMÁHAT OBĚTEM ZNÁSILNĚNÍ

Na základě argumentů přednesených na začátku mé práce jsme si ukázali, že se znásilnění vyskytuje v mnohem větší míře, než by si člověk myslel a že jde o celospolečenský problém, který je nutno řešit, a sice z toho důvodu, že se jedná naprosto jednoznačně o jeden z nejhorších způsobů potlačení lidských práv a svobody člověka, jaký se mezi dvěma jedinci vůbec může vyskytnout. Jenom svoboda je totiž podmínkou pravého člověčenství [Komárková 1986: 145]. Řekl jsem zároveň, jak podstatnou mají nestátní neziskové organizace roli při odstraňování nerovností a nespravedlnosti ve společnosti. Vzhledem k tomu, jak obrovský nárůst počtu organizací neziskového sektoru zaznamenala Česká republika od roku 1989 do dnešních dní [Zpráva... 2004: 10], jsem měl důvod se domnívat, že tak podstatný problém, jakým znásilnění nepochybně je, se dostalo do pole jejich zájmu.

Zabývá-li se ale člověk problematikou nestátních neziskových organizací v České republice, které pomáhají obětem znásilnění, trochu více do hloubky, zjišťuje, že většina organizací podobného charakteru se zabývá buď komplexní péčí o lidi v obtížných životních situacích, které ohrožují jejich psychické zdraví, nebo se velmi často zaměřují výhradně na pomoc obětem domácího násilí. Je zjevné, že k obětem znásilnění je třeba přistupovat jinak a daleko specializovaněji, než k lidem v obtížných životních situacích, a že *pomoc lidem v obtížných životních situacích* je příliš široká na to, aby dokázala postihnout individuální specifika, jimiž se oběti znásilnění vyznačují. Ani *pomoc obětem domácího násilí* není tatáž jako pomoc obětem znásilnění.⁴³ Znásilnění je někdy považováno za pouhou součást domácího násilí, ale ačkoli je domácí násilí nepochybně taktéž závažný problém celospolečenského rozsahu,⁴⁴ samotná

⁴³ Zkoumání rozdílů mezi *znásilněním* a *domácím násilím* by si jistě vyžádalo samostatnou studii.

⁴⁴ V posledních letech již se tato problematika zviditelňuje. Jako příklad uvedu alespoň kampaň vlády v boji proti domácímu násilí a vytvoření Aliance proti domácímu násilí (více na adrese: <http://www.domacinasili.cz> ze dne 29.03.2005) nebo iniciativu pěti pražských nestátních neziskových organizací s názvem Koordinační kruh prevence násilí na ženách (bližší informace např. na adrese: <http://www.profem.cz/index.php?rubrika=33> ze dne 29.03.2005).

problematika domácího násilí nám není schopna vysvětlit například znásilnění mezi muži (popř. mezi ženami) ve věznicích či v rámci vojenských mocenských struktur [Benedict 2003: 260 - 268] nebo znásilnění jako nástroj násilí ve válce [Brownmiller 1991: 31 - 41].

V České republice se zabývají přímo pomocí obětem znásilnění, resp. mají oběti znásilnění jako svoji cílovou skupinu, *pouze dvě* nestátní neziskové organizace. Jednou z nich je pražské občanské sdružení Élektra a druhou občanské sdružení Otevřený svět, které má pobočky v Českých Budějovicích a v Praze.⁴⁵ Sdružení Élektra je nestátní neziskovou organizací, která vznikla z iniciativy klientek a terapeutek na pomoc ženám, obětem sexuálního násilí v dětství a ženám znásilněným, Otevřený svět pak skupinou lidí, která se sešla za účelem pomáhat ženám, které byly vystaveny jakémukoliv sexuálnímu násilí.

Élektra je krizovým centrem, které pomáhá znásilněným ženám bez rozdílu věku, sociálního postavení či životní historie. Cílovou skupinou jsou nicméně i bývalé oběti sexuálního násilí, matky zneužitých dětí, životní partneri žen - obětí sexuálního násilí či pracovníci v oblasti rodině, zdravotní či sociální péče. Poskytuje krizovou intervenci obětem všech typů sexuálního násilí, terapeutickou pomoc znásilněným ženám, včetně těch sexuálně zneužitých již v dětství, zabývá se poskytováním odborných konzultací a stáží a provozuje krizovou telefonní linku. Dalšími významnými aktivitami Élektry jsou pořádání přednášek a seminářů pro laickou i odbornou veřejnost, či výcviků a kurzů pro pracovníky, kteří přijdou s oběťmi znásilnění do styku. Jejím nezanedbatelným přínosem je dále publikační činnost a spolupráce s médii při rozšiřování informací o problematice sexuálního násilí a jeho vlivu na životy obětí, návrhy legislativních úprav, které se této problematiky dotýkají nebo mezinárodní spolupráce při odraňování všech forem sexuálně agresivního chování ve společnosti. V roce 2001 uspořádala v Praze *1. národní konferenci na téma znásilnění*, ze které vznikl i zajímavý sborník přednášek.

Sdružení Otevřený svět poskytuje krizovou intervenci sexuálně zneužitým ženám a dětem, a dále sociální a psychoterapeutické služby handicapovaným ženám, které byly v dětství sexuálně zneužívány a jejich posttraumatická porucha přetrvává i v dospělém věku. Nabízí poradenské, terapeutické a intervenční služby v oblasti sexuálního zneužívání žen a pohlavního zneužívání žen v dětství s přetrvávajícími psychickými problémy, včetně okamžitých krizových intervencí po pohlavním zneužití nebo sexuálním násilím. I zde je vyvíjena součinnost s médii jako součást ovlivňování postojů veřejnosti. V sobotních přílohách "Kanape" v Denících Bohemia jsou ve spolupráci s Otevřeným světem pravidelně publikovány články o sexuálním zneužívání, v nichž jsou zveřejňovány zkušenosti vycházející z terapeutické

⁴⁵ Kontakt na obě tyto organizace viz Příloha V.

praxe členů sdružení a jejichž prostřednictvím mají možnost ovlivňovat postoje společnosti v dané problematice sexuálního násilí a pohlavního zneužívání.

Jak můžeme vidět, obě nestátní neziskové organizace, které si za svou činnost zvolily pomoc obětem znásilnění, pomáhají hlavně aktivitami, které zapadají do toho, co nazývám duševní pomocí, tím, že nabízejí nejrůznější formy psychoterapie, krizové intervence a dokonce hypnózy. Nepodceňují ale v žádném případě ani to, co chápu pod osvětou, tedy snahu o zveřejňování zkušeností v médiích a rozšiřování povědomí laické i odborné veřejnosti o problematice, specifikách i obsáhlosti problému znásilnění. Obě organizace navíc provozují své internetové stránky, což je další možnost, jak šířit náležitě informace. Na druhou stranu je zjevné, že dvě organizace (respektive tři krizová centra) ve dvou městech České republiky zdaleka nestačí na adekvátní pokrytí potřeb obětí sexuálního násilí u nás. Navíc výše zmíněné organizace neposkytují hmotnou podporu a to ani ve formě azylového ubytování a co se týče institucionální podpory klientů, ani tu nemají ve svých stanovách deklarovanou jako zásadnější oblast své aktivity.

Spokojit se pouze s výše uvedeným konstatováním, by ale znamenalo rezignaci na snahu řešení problému znásilnění jako takovou. V rámci svého zkoumání jsem se tedy snažil nalézt i jiné organizace, které sice nemají oběti znásilnění jako svou primární cílovou skupinu, ale které přesto nabízejí takové formy pomoci, které by mohly být užitečné i pro klienty, kteří mají za sebou zkušenost se sexuálním násilím. Narážel jsem přitom na fakt, že předsudky a nepřesné chápání problému znásilnění se vyskytuje nejen u laické veřejnosti, ale bohužel i u organizací a pracovníků, kteří by měli být schopni adekvátní pomoc nabídnout. Nutno podotknout, že v České republice sice je akutní nedostatek nestátních neziskových organizací, které by se zabývaly problematikou pomoci obětem znásilnění, k tomuto tvrzení je však nutno hned dodat, že zde zároveň existují organizace neziskového sektoru, jež nabízejí takové služby, které by obětem znásilnění pomoci *mohly*.

IV.2.1. Linky důvěry

Už jsme si řekli, že pouhá možnost vypovídat se, vědomí toho, že člověk není sám, působí jako významný terapeutický prostředek [Herman 2001: 80]. *Linky důvěry*⁴⁶ vznikaly jako nestátní neziskové organizace po celá devadesátá léta dvacátého století a vznikají dodneška, neboť se objevují stále nové podněty, problémy a sociální skupiny, pro něž se tato forma pomoci ukazuje jako vhodná.⁴⁷ Ne všechny linky důvěry se hodí k tomu, aby mohly pomoci

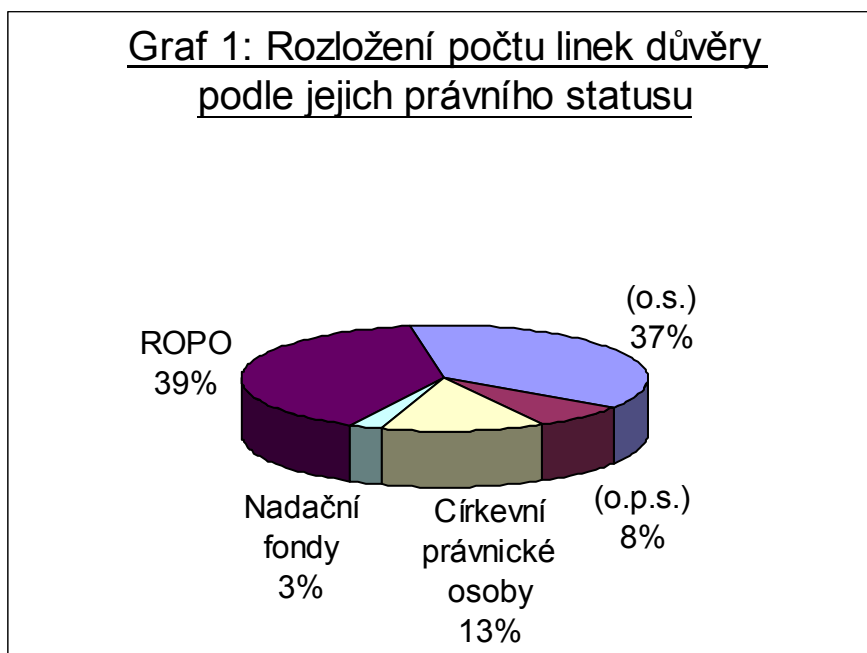
⁴⁶ Seznam linek důvěry viz Příloha IV.

⁴⁷ A to ať už se jedná o drogovou problematiku, problém HIV, potíže gay a lesbické minority nebo již zmiňované domácí násilí.

obětem znásilnění zkrátka proto, že se zaměřují na příliš specifickou problematiku, jakou je třeba drogová závislost nebo rakovina, ale většina z nich nabízí pomoc užitečnou i obětem znásilnění, aniž by to linky samy tušily.

Služby, které linky důvěry poskytují, se vyznačují snadnou dostupností prostřednictvím telefonu, rychlostí (zpravidla bez čekání na rozhovor), anonymitou a provozem nonstop nebo ve vymezeném čase. Linka důvěry umožňuje bezprostřední telefonický kontakt s klienty a kvalifikovanou nabízí pomoc klientům v tísní. Linek důvěry bývají často první instancí, se kterou se oběť znásilnění konfrontuje v případě, že se rozhodne hledat pomoc, a jejich pracovníci tak mohou pomoci poskytnutím podpory klientovi, jeho zplnomocněním k vlastnímu řešení problémů a snášení vlastních starostí. Tím, že je pomoc linek důvěry anonymní, jsou vymezeny i limity, kam až může jejich pomoc obětem sahat. Pracovníci jsou nicméně školeni a často akreditováni v tom, aby byly schopni oběti poskytnout právě mnohdy tolik žádoucí možnost artikulování problému, nabídnout jí psychickou vzpruhu a odrazový můstek k samostatnému řešení problémů.⁴⁸

Graf 1: Rozložení počtu linek důvěry
podle jejich právního statusu



⁴⁸ Zdroj: Etický kodex pracovníka linky důvěry a pracoviště linky důvěry. Tento kodex je dostupný např. jako [www dokument] na adrese ČAPLD: <http://www.capld.cz/show.php?sk=10> ze dne 23.09.2004.

Značná část linek důvěry si neuvědomuje, že jsou schopny klientům, kteří řeší problém vyplývající ze zkušenosti znásilnění, poskytnout adekvátní službu. Nabízejí však výše popsané služby klientům, kteří se ocitli v krizové životní situaci. Ale tuto jejich chvályhodnou činnost lze aplikovat i ve vztahu s klienty-oběťmi znásilnění, a sice jako duševní pomoc, abych se držel jednotné terminologie této práce. Zároveň jsou ale vzhledem ke svému anonymnímu charakteru schopny pomoci pouze duševní podporou a nijak jinak. Celkem můžeme v ČR napočítat 53 linek důvěry, jejichž pomoc by byla aplikovatelná i na oběti znásilnění. Některé linky důvěry, uváděné v mém seznamu jsou zřízeny jako rozpočtové resp. příspěvkové organizace (ROPO). O tom, jaké je konkrétní rozložení linek důvěry podle jejich právní formy, viz Graf 1.⁴⁹

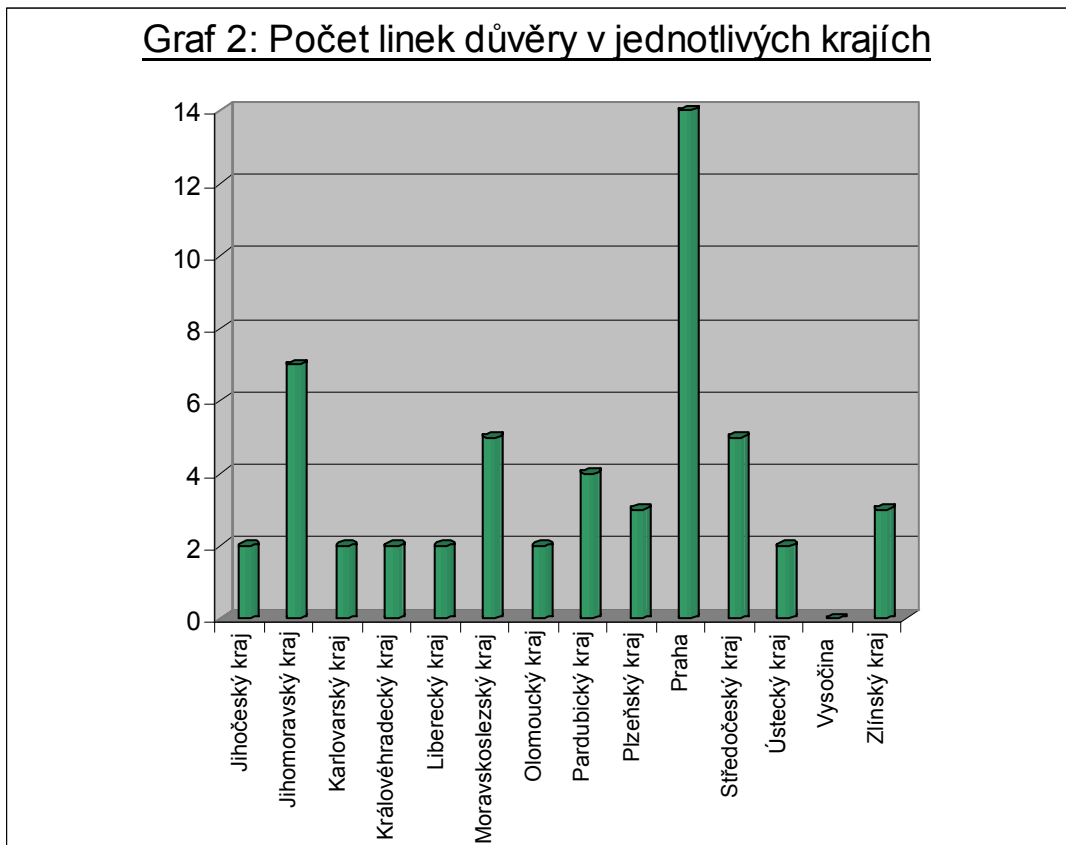
Proti původním předpokladům tedy zahrnuji vyjíměčně do svého adresáře i ROPO a to ze dvou důvodů. Jednak lze předpokládat, že se ROPO v dohledné době přemění na jiné právnické osoby neziskového sektoru [Frič, Goulli 2001: 16], tedy na jednu z forem, které jsem si definoval jako určující pro moji práci. Druhým důvodem je pak fakt, že kdybych tyto linky důvěry ve svém seznamu neuvedl, znesnadnil bych čtenáři ještě více orientaci mezi linkami důvěry jako takovými, a ještě více zkomplikoval možnost případné spolupráce nestátních neziskových organizací, které by z mé práce chtěly vycházet. Ať už jsou nicméně linky důvěry založeny jako nestátní neziskové organizace či jako ROPO, zakládají se shodně většinou na práci dobrovolníků.

V Grafu 2 můžeme vidět, že nejčastěji disponují jednotlivé kraje České republiky v průměru mezi dvěma a pěti linkami důvěry (LD). Mírně se nám se nám v tomto srovnání odchyluje Jihomoravský kraj se sedmi linkami důvěry, velmi výrazně pak, a to pozoruhodně, Praha, kde je těchto organizací celých 14, což dokonce třikrát až pětkrát převyšuje hodnoty ostatních krajů. Můžeme tedy vidět, že co do počtu je oblast působení linek důvěry v Praze nejrozšířenější. Jen pro srovnání, Praha má např. dvakrát tolik linek důvěry co kraj Jihomoravský a téměř třikrát tolik co kraj Moravskoslezský, které mají oba nicméně srovnatelný počet obyvatel.⁵⁰ Na druhé straně stojí kraj Vysočina, na jejímž území nepůsobí žádná linka důvěry. Tuto skutečnost zde můžeme pozorovat navzdory tomu, že jiné kraje, které mají podobné zalidnění jako Vysočina, touto službou disponují alespoň ve dvou svých městech.

⁴⁹ Návratnost mého zkoumání, co se zjišťování typu právnických osob v případě jednotlivých linek důvěry týče, byla v tomto případě 71,7% z celkových 53. I přes tento fakt nám graf ukazuje tendence v tom, v jaké právní formě se u nás linky důvěry vyskytují.

⁵⁰ Použity údaje ČSÚ o počtu obyvatel v krajích ke dni 1.1.2002. Zdroj: ČSÚ, leden 2002. [www dokument] dostupný např. na: <http://www.sweb.cz/obce> ze dne 13.03.2005.)

Graf 2: Počet linek důvěry v jednotlivých krajích



Nutno poznamenat, že výše uvedený graf nás seznamuje pouze s geografickým rozmístěním, ale nevypovídá o tom, v jakém rozsahu pokrývají linky důvěry potřeby obyvatel svých krajů, neboť je zřejmé, že různé kraje mají různý počet obyvatel. Přesto nám tento graf nabízí jakési elementární srovnání.

IV.2.2. Centra krizové intervence

Obdobným způsobem jako linky důvěry působí na své klienty i tzv. *centra krizové intervence*.⁵¹ I ty jsou založeny většinou na práci dobrovolníků, spolupracují však s často širokou sítí odborníků a nabízejí psychosociální pomoc osobám, které se ocitly v krizi. Odborná péče je zde zajišťována na bázi osobního kontaktu. Tyto organizace nabízejí většinou psychologické poradenství nebo různé formy psychoterapie, socioterapie, někdy i krátkodobé

⁵¹ Seznam center krizové intervence viz Příloha V.

pobyty na krizovém lůžku. Organizují svépomocné skupiny, poskytují kontakt na specialisty v konkrétních problémech, na lékaře ale i třeba na duchovní či kněze. Vybíjejí přitom snahu, aby většina konzultací u odborníků byla buď zdarma, hrazena pojišťovny nebo za snížené ceny, čímž přispívají obětem k usnadnění hledání pomoci a tím k její finanční dostupnosti klientům. Samy tedy hmotnou podporu přímo nenabízejí, ale snaží se všemožně snížit obětem náklady s hledáním pomoci spojené. Některé z nich nabízejí obětem i právní poradenství a tím lepší orientaci v jejich problému z hlediska soudní praxe. Tím, že centra s klienty pracují přímo, mohou mnohé zajistit i případný doprovod k soudu na policii či jinam. Většinou však tuto svou službu nemají ve svých stanovách jako jednu z prioritních oblastí pomoci.

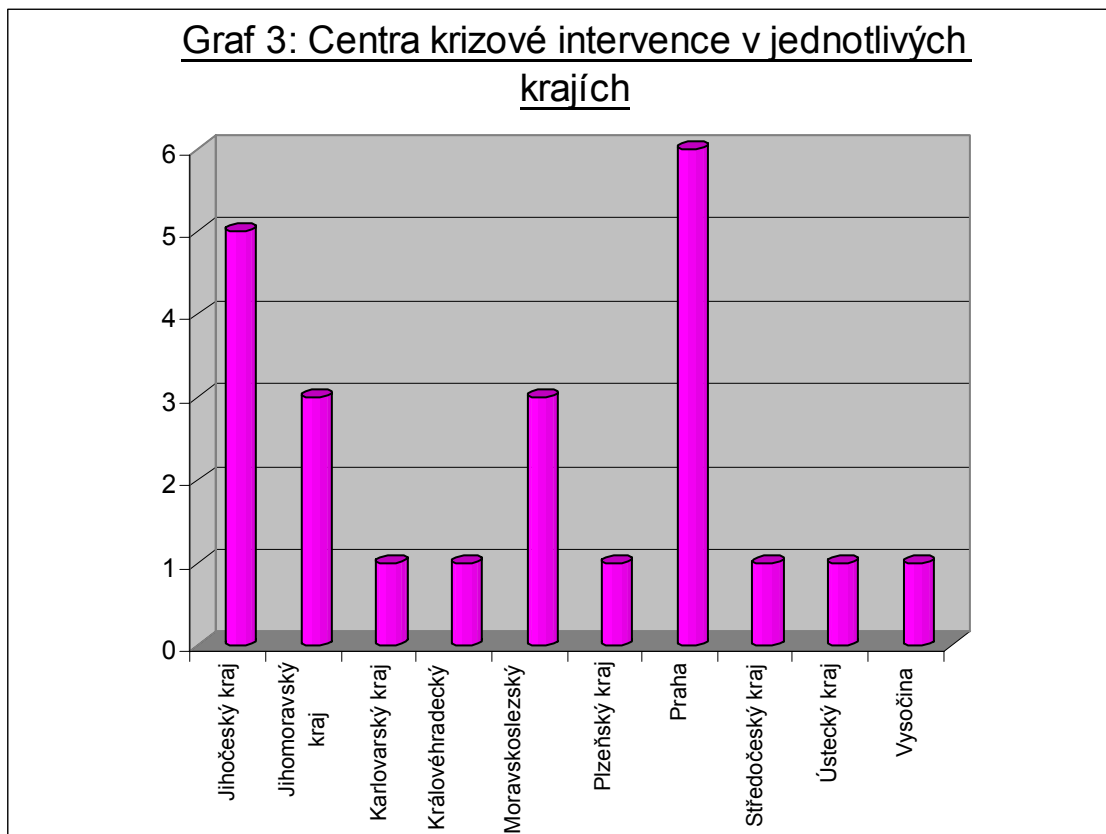
Všeobecně jsou tedy i centra krizové intervence podobně jako linky důvěry zaměřená na duchovní pomoc obětem, jejich přijetí a dodání psychické a osobnostní podpory. Navíc, jak bylo uvedeno, jsou schopny působit částečně i v institucionální podpoře a menší měrou, resp. spíše nepřímo i v podpoře hmotné. Některé z nich navíc působí i činností osvětovou. Každé druhé centrum provozuje vlastní internetové stránky. Některé z nich se podílejí na projektech pořádaných vládou, Ministerstvem vnitra. Vydávají informační brožurky a letáky, pořádají školení pro veřejnost, studenty, sociální pracovníce, zdravotníky atd., ve spolupráci s dalšími nestátními neziskovými organizacemi organizují veřejné diskuse, informační kampaně.⁵²

V celé české republice můžeme narazit na 23 nestátních neziskových organizací, které nabízejí služby typu krizové intervence osobám, jež se ocitly v obtížné resp. krizové životní situaci, a které pomáhají svým klientům tyto nesnadné situace řešit. Toto číslo je očividně velmi nízké v porovnání s linkami důvěry, ale i například s azylovými domy, o kterých bude ještě řeč. Předpokládáme-li, že fakt, že linky důvěry fungují od začátku devadesátých let a stále přibývají nové a nové, znamená, že existuje klientela, která potřebuje a využívá služeb těchto linek, jinými slovy, že existují lidé kteří potřebují a aktivně hledají duševní a psychickou útěchu, pak lze konstatovat, že už samotný nízký počet center krizové intervence poukazuje na nedostatek jejich služeb v České republice. V Grafu 3 se podívejme na to, jak jsou rozmístěna tato centra na území České republiky.

V Grafu 3 je zahrnuto pouze deset krajů, ve kterých vyvíjejí centra krizové intervence svou činnost. Lze tedy konstatovat, že se krizová centra, která by měla schopnost a kapacitu pomáhat obětem znásilnění, vůbec nevyskytují v Libereckém kraji, v Olomouckém kraji, v krajích Pardubickém a Zlínském a že v dalších šesti krajích, jak již můžeme vyčíst z grafu, je takové centrum pouze jedno. V Moravskoslezském kraji je možno nalézt tři centra ve třech různých městech, v Jihomoravském kraji pak také tři centra, ale zde jsou

⁵² Nejčastěji opět kampaně v boji proti domácímu násilí.

Graf 3: Centra krizové intervence v jednotlivých krajích



všechna soustředěna ve městě Brně. Opět nám zde vyčnívá Praha,⁵³ ale co je zajímavé, v těsném závěsu za ní je Jihočeský kraj. Je vidět, jak nerovnoměrně jsou centra krizové pomoci v krajích České republiky rozmístěna. Celé tři čtvrtiny všech center se soustředí v pouhých čtyřech krajích. Praha a Jihočeský kraj tvoří bezmála polovinu všech center krizové intervence v ČR. Dalším zajímavým zjištěním je fakt, že se celých 40 procent všech center vyskytuje v pouhých dvou městech, Praze a Brně. Tato dvě města jsou sice dvěma nejlidnatějšími městy u nás, ale i tak v nich žije v současné době jen asi jedna šestina obyvatel.⁵⁴ Statisticky vzato by tedy mělo zbylých 14 organizací pokrývat potřeby pěti šestin obyvatel ČR, což by znamenalo průměr jedné organizace na asi šestsettisíc obyvatel. Výše uvedené řádky nám s ohledem na

⁵³ Praha je všeobecně místem s největší aktivitou organizací neziskového sektoru. Tento markantní rozdíl je možno přičítat mimo jiné i faktu, že se v Praze soustředí sídla různých celorepublikových organizací [Zpráva... 2004: 11], což stimuluje celý neziskový sektor.

⁵⁴ Zdroj: Údaje ČSÚ o počtu obyvatel v krajích ke dni 1.1.2002. [www dokument] dostupný např. na: <http://www.sweb.cz/obce> ze dne 13.03.2005.)

počet obětí, které mají za sebou zkušenost znásilnění,⁵⁵ ukazují, že nestátních neziskových organizací, které zajišťují krizovou intervenci je v České republice nedostek a i to málo organizací, které zde v současné době funguje, je na našem území rozmístěno velmi nerovnoměrně.

Co se právních forem týče, nejčastěji jsou centra krizové intervence zakládána jako občanská sdružení a to ve více jak polovině případů.⁵⁶ Čtvrtinový podíl mají církevní právnícké osoby a zbylých asi dvacet procent připadá na ostatní právní formy nestátních neziskových organizací. Na rozdíl od linek důvěry si mnohá krizová centra uvědomují, že své služby poskytují široké veřejnosti a že tedy mohou pomáhat i obětem znásilnění. Na druhou stranu je jich, jak již bylo řečeno příliš málo a natolik nerovnoměrně rozmístěných, že spolu mohou nějak těžko nějak efektivněji spolupracovat.

IV.2.3. Azylové domy

Mezi *azylové domy*⁵⁷ jsem vybral pouze takové, které se zabývají nabídkou ubytování, respektive pomocí ženám či matkám s dětmi. Pouze takové azylové domy mají nejen kapacity, ale i personál na to, aby byly skutečně schopny pomoci obětem znásilnění v tom smyslu, který jsem již ve své práci popsal.⁵⁸

Azylové domy organizují, zajišťují a poskytují sociální a pastorační péči většinou osamělým ženám a matkám s dětmi, které se ocitly v nepříznivé životní a sociální situaci. Připravují a vzdělávají své dobrovolné i profesionální pracovníky pro výkon sociální a pastorační péče. Jak se ještě později ukáže, drtivá většina azylových domů funguje jako církevní právnícké osoby, které, jak lze říci, byly zřízeny za účelem pomoci sociálně slabším, popřípadě Rómům či bezdomovcům.

V poslední době, kdy se začalo více hovořit o domácím násilí, objevila se potřeba azylových zařízení pro oběti domácího násilí, a mnohé azylové domy se začaly transformovat v zařízení pro matky s dětmi a začínají plnit i jiné úkoly, než tomu bylo dříve. A zde je vidět, že jsou azylové domy organizacemi, které jsou ochotny a připraveny reagovat na konkrétní poptávku, a pomáhat opravdu aktuálně potřebným. Vzhledem k tomu, že důvody, proč vyhledávají oběti domácího násilí azyl, jsou velmi podobné těm, které mají oběti znásilnění, předpokládám, že by byly azylové domy schopny již nyní, popřípadě po velmi

⁵⁵ Blíže o tom viz kapitola II.1.2. Znásilnění v České republice

⁵⁶ Návratnost informací o právním statusu center krizové intervence byla 73 procent.

⁵⁷ Seznam azylových domů viz Příloha VI.

⁵⁸ Úmyslně vynechávám azylové domy pro muže, neboť jsem nezjistil, že by byly schopny pomáhat znásilněným mužům nějak výrazně více než ostatním mužům bez přístřeší.

krátké aklimatizaci na specifika pomoci obětem znásilnění, schopny velmi efektivně pomáhat i v tomto smyslu. Faktem nicméně zůstává, že si mnohé azylové domy, které jsou již zařízeny na pomoc obětem domácího násilí, neuvědomují, že mohou sehrát i významnou roli v případě problematiky znásilnění.

Základním cílem činnosti azylových domů je motivovat a podporovat ženy a matky s dětmi, které se ocitly v nepříznivé sociální situaci, k řešení tohoto jejich nepříznivého stavu. K tomu podle individuálních potřeb poskytují veškerou možnou podporu (tzv. komplex azylových služeb). Abychom si trochu přiblížily, co takový komplex všechno obnáší a jakých konkrétních druhů pomoci se dotýká, uveďme si alespoň některé z nich:

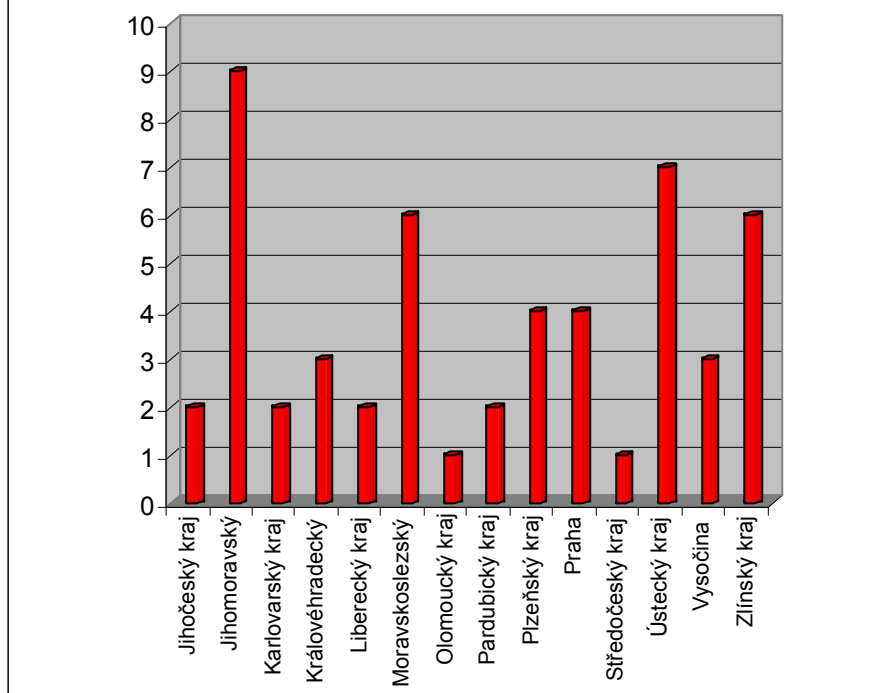
- a) poradenství – vyhledávání a poskytování informací, pomáhání prostřednictvím psychologického náhledu, nácvik sociálních dovedností, pomoc při jednání s úřady a dalšími subjekty, zpracovávání písemných podání v zájmu uživatelky, pomoc s listinami, poskytování rad,
- b) rozvíjení funkční gramotnosti – včetně nácviku komunikačních dovedností (např. shánění podnájmu, zaměstnání, atp.),
- c) mediace – vytvoření podmínek pro řešení rodinných konfliktů,
- d) domácí příprava dětí – pomoc při doučování dětí, zprostředkování volnočasových aktivit,
- e) materiální pomoc – poskytování oblečení, hraček, vybavení domácnosti apod. (jedná se o věci z darů),
- f) přednášky – přednášky o vztazích, domácím násilí, komunikačních dovednostech v rodině (zejména na středních školách),
- g) pomoc s hospodařením – pomoc s vytvořením domácího rozpočtu, jeho priorit, jídelníčku, seznamu nutných věcí k nakoupení atd.

Některé azylové domy, zvláště pak ty, které už se delší dobu angažují v problematice domácího násilí, jsou schopny zajistit i psychoterapii a jiné druhy psychologické pomoci, které dohromady s péčí sociálních pracovníků a pocitem bezpečí azylu přispívají k duchovní pomoci traumatizovaným obětem. Většina azylových domů neposkytuje právní poradenství, ale vzhledem k náplni práce svého personálu pro ně není problém zajistit doprovod klientům, tzn. fyzický doprovod na úřady, policii, k doktorovi, na jednání s násilnickým partnerem apod. Co se hmotné pomoci týče, v ní tkví samozřejmě nejsilnější stránka pomoci azylových domů a zároveň jejich největší přínos obětem. Poskytují bezplatné azylové ubytování, půjčování ložního prádla, nádobí, hygienických a dalších spotřebních artiklů využívaných v domácnosti. Klienti si přitom někdy musejí hradit stravu, někdy je jim i ta poskytnuta bezplatně. Dále můžeme zaznamenat hmotnou pomoc ve formě poskytnutí např. šatů, plen či dětských potřeb, vyjímečně se lze setkat i s drobnou finanční podporou právě na stravu a ošacení. Osvětová aktivita se děje spíše na základě organizování besed pro učitele a žáky či studenty, než na základě mediální prezentace. Přestože asi třetina z nich prezentuje informace o sobě na internetových stránkách, málokterý z azylových domů vyvíjí jinou podstatnější aktivitu v oblasti styku s veřejností, jako je vydávání brožurek, letáků, specializovaných časopisů, spoluorganizování mediálních kampaní. Zajímavé je i zjištění, že v době počítačů je stále pouze méně jak polovina (46%) azylových domů schopna komunikovat přes e-mail.

Azylové domy jsou zřizovány nejčastěji jako církevní právnické osoby a to v takové míře, že tyto organizace tvoří plných 80 procent počtu všech azylových domů v České republice. V asi 13ti procentech případů se jedná o občanská sdružení, zbylých 7 procent tvoří obecně prospěšné společnosti.⁵⁹ Zajímavé je, že ačkoliv je jejich ústřední službou veskrze hmotná podpora klientů, není v České republice žádný azylový dům zřízen jako nadace či nadační fond. Jaké je početní rozložení azylových domů mezi kraji, se dozvíme z Grafu 4. Celkem napočítáme na území našeho státu 52 azylových zařízení, které poskytují služby užitečné pro oběti znásilnění. Na jednu stranu lze s uspokojením konstatovat, že se v každém kraji u nás vyskytuje alespoň jeden azylový dům, ale tím rovnoměrnost jejich rozmístění v krajích končí. Nejméně jich mají Olomoucký a Plzeňský kraj, a to po jednom azylovém domě. Dalších osm krajů má azylové domy dva až čtyři. Výrazněji nám vystupují kraje Zlínský a Moravskoslezský (po šesti azylových domech), kraj Ústecký (sedm domů) a jednoznačně nejvíce pak Jihomoravský kraj. Vidíme-li, že se tři z těchto čtyř krajů nacházejí na Moravě, můžeme se jen domnívat, zda to nějak souvisí s

⁵⁹ Zde již byla návratnost informací o právních formách jednotlivých azylových domů stoprocentní.

Graf 4: Rozmístění azylových domů v krajích ČR



tradičně vlažným náboženským citěním obyvatel Čech. Pozoruhodným faktem je, že ačkoliv je Praha obvykle nejsilnějším krajem co do počtu nestátních neziskových organizací, zde zaujímá pozici mezi průměrnými. Celkově je zjevné, že se padesát procent azylových domů vyskytuje na území pouhých 4 krajů ČR, přičemž druhá půlka jich je rozdělena mezi zbylých deset. I u azylových domů, lze tedy konstatovat, ačkoliv je zřejmé, že je jejich počet mnohem vyšší než u krizových center, jsou v jednotlivých krajích zastoupeny velmi nerovnoměrně, což znamená, že se alespoň v některých regionech nutně azylových domů nedostává.

IV.2.4. Ostatní organizace

Kromě tří výše uvedených typů nestátních neziskových organizací existují u nás ještě další organizace, jejichž činnost může být také přínosem pro oběti znásilnění, ale nelze je jednoduše zařadit do žádné větší "škatulky". Přesto je jejich působení neopominutelnou aktivitou v problematice pomoci obětem znásilnění. Navíc jich můžeme v naší republice napočítat na jeden a půl tuctu a bylo by tedy chybou se o nich alespoň nezmínit.

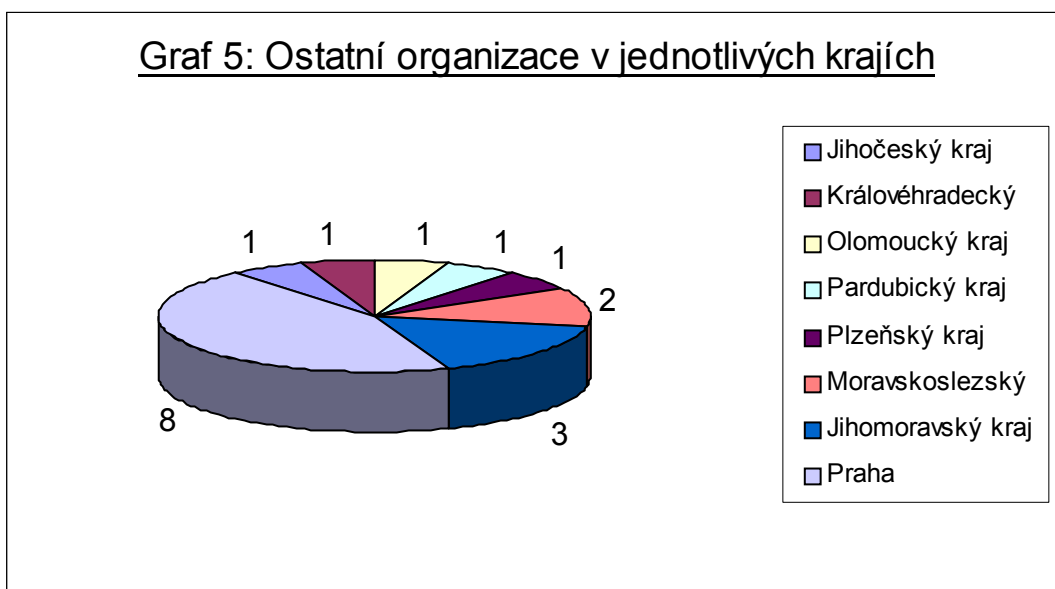
Mezi tyto *ostatní organizace*⁶⁰ patří hlavně Bílý kruh bezpečí. Bílý kruh bezpečí poskytuje pomoc obětem a svědkům trestných činů, jejich blízkým, lidem oprávněně se obávajícím zločinu, zejména však obětem násilných trestných činů, ženám, starším lidem a dětem. Nabízí odbornou, bezplatnou a diskrétní pomoc a poradenství obětem resp. svědkům trestné činnosti, dále právní, psychologickou, organizační, morální a emocionální podporu, za účelem zlepšení postavení poškozeného. Zabývá se prevencí kriminality ve formě kurzů a přednášek a v neposlední řadě dává podněty k zákonodárné iniciativě. Spolupracuje s nadacemi, které jsou schopny poskytnout i hmotné odškodnění obětí. Velmi se angažuje v kampaních jako např. v Kampani proti domácímu násilí. Bílý kruh bezpečí má své pobočky v Brně, Pardubicích, Plzni, Praze, Olomouci a Ostravě, které jsou schopny buď samy zajistit, nebo zprostředkovat takové služby, které pokrývají všechny čtyři mnou popsané druhy pomoci obětem znásilnění.

Dále sem patří organizace, které se zabývají výhradně pomocí obětem domácího násilí, ale nabízejí i některé služby, které by v určitých ohledech mohly pomoci i obětem sexualizovaného násilí. Takovou je např. orlovské sdružení KERIT, které je zaměřeno na pomoc ženám a jejich dětem - obětem domácího násilí v sociální oblasti, oblasti prevence a edukace, dále pak pražské sdružení ROSA, které poskytuje rady a informace ženám psychicky a fyzicky týraným, snaží se o zviditelnění problému násilí v rodině, provádí preventivní programy k tématu násilí v rodině, pořádá semináře a konference, provozuje dokonce jedno patro domu, kde je možno na krátkou dobu ubytovat ženy - oběti domácího násilí a v neposlední řadě nelze opomenout organizaci ProFem o.p.s., která se angažuje v oblasti právního a poradenství a soudních řízeních obětí, v osvětové činnosti a v některých případech je schopna zajistit i finanční kopenzaci svým klientům/-kám.

Nelze vynechat ani organizace, které svou energii investují do provozování informačních center, knihoven, výukových programů, kurzů, přednášek či konferencí v otázkách rovnosti pohlaví, feminismu, genderové problematiky a sexuálně či rodově podmíněného násilí. Sem lze zařadit třeba brněnské organizace Medúza či NESEHNUTÍ, které se zabývají pořádáním seminářů pro lidi z nestátních neziskových organizací, publikační činností, provozují feministickou knihovnu resp. knihovnu gender studies, pořádají veřejné akce a semináře. Dále sem patří jihočeské sdružení Pansophia pro výzkum v sociální oblasti, které vyvíjí snahu o prevenci a řešení problémů menšin, rovnoprávnosti žen ve společnosti, otázek informovanosti veřejnosti o domácím násilí. Velmi významnou organizací je v tomto ohledu pražská obecně prospěšná společnost Gender Studies, jež se zabývá shromažďováním a

⁶⁰ Seznam ostatních nestátních neziskových organizací, které svou činností mohou pomáhat obětem znásilnění viz Příloha VII.

šířením informací o problematice ženských práv a genderu v České republice i ve světě a vyvíjí značnou osvětovou aktivitu. Mezi ostatní organizace jsem zařadil nicméně třeba i některé organizace, které se zabývají sexbussinesem resp. prevencí obchodu se ženami, gay a lesbickou minoritou, sdružení zastřešující činnost azylových domů, které sice samo azyl neposkytuje, ale zato umožňuje jejich kvalitnější spolupráci, nebo sdružení nabízející pomoc ženám ve složitých životních situacích vzniklých neplánovaným těhotenstvím.



Všechny tyto organizace jsou zakládány výhradně jako občanská sdružení (78%) nebo jako obecně prospěšné společnosti (22%).⁶¹ V Grafu 5 můžeme opět vidět, jak jsou rozmístěny tyto ostatní organizace mezi jednotlivými krají. Ačkoliv je jejich počet srovnatelný s centry krizová intervence, jsou v krajích České republiky rozmístěny ještě nerovnoměrněji. V šesti krajích, Karlovarském, Libereckém, Středočeském, Ústeckém, Zlínském a na Vysočině, nenajdeme z těchto organizací žádnou. V Jihočeském kraji, Královéhradeckém kraji, kraji Olomouckém, Pardubickém a Plzeňském najdeme vždy jen po jedné z nich a pouze ve třech krajích najdeme více než jednu. V Moravskoslezském kraji jsou to dvě, v Jihomoravském kraji tři a v Praze, a zde nacházíme největší nepoměr, je jich celých osm. Ještě hůře přitom dopadne srovnání podle měst. Jen jedna z těchto organizací sídlí ve městě, které má méně než 100 tisíc obyvatel (Orlová), jinak všechny ostatní bez výjimky sídlí v hlavních městech

⁶¹ I zde jsem zaznamenal stoprocentní návratnost informací o jejich právních formách.

jednotlivých krajů, což znamená, že existuje naprostý nedostatek takového specializované pomoci na venkově, v menších městech, ale i v dalších českých okresních městech a vznik podobných organizací se tedy soustřeďuje výhradně do míst s velmi vysokou hustotou obyvatelstva.

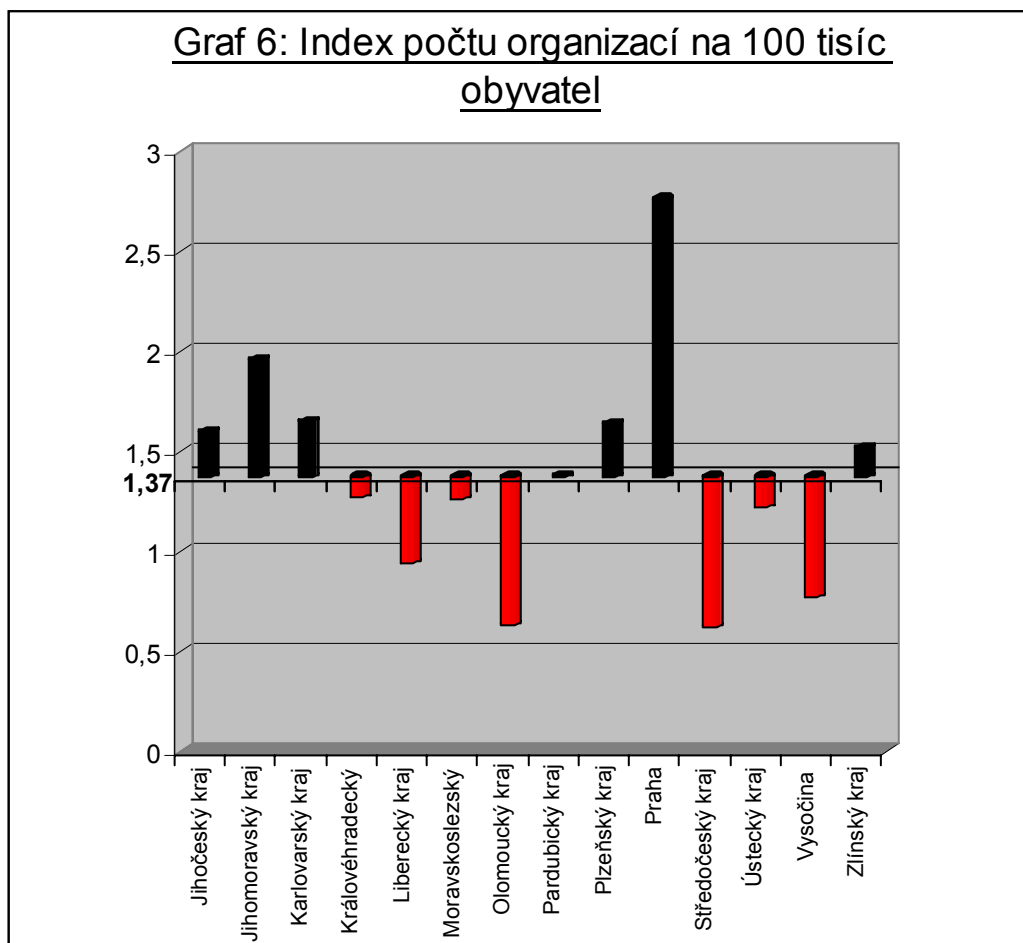
IV.3. ROZSAH MOŽNÉ POMOCI NESTÁTNÍCH NEZISKOVÝCH ORGANIZACÍ OBĚTEM ZNÁSILNĚNÍ V JEDNOTLIVÝCH KRAJÍCH ČR

V předchozích kapitolách jsem se snažil ukázat, kolik se v České republice vyskytuje nestátních neziskových organizací, které nabízejí ten který druh pomoci obětem znásilnění a jak jsou tyto organizace rozmístěny v jejich jednotlivých krajích. To, co jsme si doposud řekli, se dá přehledně vyjádřit v následující v Tabulce 4.

Tabulka 4: Rozmístění výše uvedených nestátních neziskových organizací podle krajů

Kraje	Linky důvěry	Krizová centra	Azylové domy	Ostatní	Celkem
Jihočeský kraj	2	5	2	1	10
Jihomoravský	7	3	9	3	22
Karlovarský kraj	2	1	2	-	5
Královéhradecký	2	1	3	1	7
Liberecký kraj	2	-	2	-	4
Moravskoslezský	5	3	6	2	16
Olomoucký kraj	2	-	1	1	4
Pardubický kraj	4	-	2	1	7
Plzeňský kraj	3	1	4	1	9
Praha	14	6	4	8	32
Středočeský kraj	5	1	1	-	7
Ústecký kraj	2	1	7	-	10
Vysočina	-	1	3	-	4
Zlínský kraj	3	-	6	-	9
Celkem	53	23	52	18	146

Ta nám ukazuje, že v České republice lze objevit celkem 146 nestátních neziskových organizací, které nabízejí pomoc, která by mohla být prospěšná při zotavování obětí znásilnění. Nejvíce se takových organizací koncentruje v Praze (32), v Jihomoravském kraji (22) a v Moravskoslezském kraji (16). Nejméně naopak v kraji Libereckém, na Olomoucku a na Vysočině, kde se vyskytuje vždy pouze po čtyřech organizacích. Mezi městy pak jasně vévodí Hlavní město Praha se svými dvaatřiceti organizacemi, za ní následuje Brno, které má dvanáct takových organizací a třetí je Plzeň se šesti organizacemi.



Již jsem se zmínil o tom, že nás můj dosavadní způsob rozdělení organizací podle krajů seznamuje pouze s jejich geografickým rozmístěním v České republice podle jejich 14 samosprávných krajských celků. Neboť ale v jednotlivých krajích nežije vždy stejný počet obyvatel, slouží nám tento údaj

pouze orientačně a může nám popsat pouze jisté tendence v zakládání respektive fungování uvedených nestátních neziskových organizací v tom kterém kraji. chceme-li však zjistit, v jakém rozsahu pokrývají tyto organizace v jednotlivých krajích potřeby jejich obyvatel, poslouží nám daleko precizněji údaj o počtu těchto organizací na 100 tisíc obyvatel.⁶² *Index počtu organizací na 100 tisíc obyvatel*⁶³ nám umožňuje sestavit přehled krajů a ukázat, jaké jsou rozdíly v tom, jak mohou jednotlivé organizace v příslušných krajích uspokojovat potřeby svých potenciálních klientů.

Graf 6 zobrazující srovnání indexů v jednotlivých krajích ukazuje, kolik organizací je zde k dispozici, aby pokryly potřebu 100 tisíc jejich obyvatel. Průměrnou hodnotou je zde přitom číslo 1,37, která nám vytváří měřítko pro srovnání jednotlivých krajů. U krajů, které tuto hodnotu překračují, můžeme vidět černý sloupec, jenž ukazuje, o kolik je jejich index vyšší než průměr ČR. Červené sloupce nalezneme naopak u krajů, které ani této průměrné hodnoty nedosahují, a jejich délka tak naopak znázorňuje, o kolik je průměr daného kraje oproti této průměrné hodnotě nižší. Z grafu je patrné, že jednoznačně vévodí kraj Praha. Při sledování výsledků tabulky je však třeba mít stále na paměti, že hlavní město celkově průměr mírně zkresluje tím, že se tento jeví vyšší, než kdybychom srovnávali pouze ostatní kraje bez Prahy.

V mírně červených číslech, nicméně v průměru, se pohybují Královéhradecký kraj, Moravskoslezský kraj a kraj Ústecký. Kdybychom nepočítali se zkreslením, které způsobuje Praha, byl by tento rozdíl oproti průměru zanedbatelný. Takřka shodnou hodnotu s průměrem má kraj Pardubický a v mírně kladných hodnotách, ale stále ještě v rámci průměru nacházíme kraj Jihočeský, kraj Karlovarský, Plzeňský kraj a kraj Zlínský. U všech těchto krajů lze konstatovat, že zde usídlené nestátní neziskové organizace, poskytující služby potenciálně užitečné obětem znásilnění, zajišťují služby pro takové množství potenciálních klientů (v rámci těchto krajů), které nijak výrazně nevybočuje z průměru České republiky.

Dále vidíme, že poměrně výrazně vybočuje Jihomoravský kraj, k čemuž sice značnou měrou přispívá druhé největší město v ČR, Brno, ale nikoli měrou absolutní, protože téměř polovina organizací Jihomoravského kraje se nachází v pěti dalších městech. Index Jihomoravského kraje se blíží počtu dvou organizací na 100 tisíc obyvatel. O tom, že Praha celkově výrazně vybočuje z průměru počtu nestátních neziskových organizací vůbec, už byla řeč. V mnou

⁶² Index počtu nestátních neziskových organizací, které mohou pomáhat obětem znásilnění v jednotlivých krajích ČR, na 100 tisíc obyvatel vypočítán autorem na základě údajů z ČSÚ o počtu obyvatel v krajích ke dni 1.1.2002. [www.dokument] dostupný např. na: <http://www.sweb.cz/obce> ze dne 13.03.2005.

⁶³ Početní hodnoty indexů nestátních neziskových organizací na 100 tisíc obyvatel v jednotlivých krajích České republiky viz tabulka v Příloze VIII.

zkoumané oblasti tvoří index Prahy nicméně dokonce celý dvojnásobek průměru ČR. Graf 6 nám vedle toho ukazuje i smutnou skutečnost, že čtyři kraje jsou výrazně pod průměrem ČR. U Libereckého kraje je tento propad ještě mírnější, výrazný nedostatek co do počtu organizací připadajících v jednotlivých krajích na 100 tisíc obyvatel však vidíme u krajů Vysočina a dále u Olomouckého a Středočeského kraje. V těchto krajích je usídleno pouze tak málo nestátních neziskových organizací, které by byly sto pomáhat obětem znásilnění, že výše hodnoty vypočítaného indexu těchto krajů z hlediska poměru jejich organizací vždy na sto tisíc jejich obyvatel, leží hluboko pod průměrem České republiky. Lze tedy konstatovat, že ve čtyřech krajích České republiky je pomoc obětem znásilnění ze strany nestátních neziskových organizací oproti ostatním krajům nedostatečná.

V. ZÁVĚR

Má práce se snažila o to, aby nabídla čtenáři alespoň povšechný vhled do problematiky znásilnění jako takové a dále do stavu a specifík znásilnění v České republice. Snažila se reflektovat fakt, že ačkoliv jsou nestátní neziskové organizace v západních zemích často těmi institucemi, které s oběťmi znásilnění intenzivně pracují, v ČR neexistuje žádná metodická příručka, která by mohla pomoci regulovat či usměrňovat konkrétní pomoc organizací neziskového sektoru obětem tohoto trestného činu. Tato práce si tedy vytyčila za cíl vytvořit jakousi základní platformu pro případnou spolupráci nestátních neziskových organizací u nás, která by umožnila i efektivnější pomoc jejich klientům. Jinými slovy jsem se já, jako její autor snažil o to, abych ukázal případným organizacím, které by se rozhodly, že chtějí obětem znásilnění pomáhat, jakým směrem by se ve svém snažení měly ubírat.

Protože je tato práce první svého druhu u nás, bylo potřeba zodpovědět tři základní otázky, které měly přispět k tomu, aby zmapovaly možnosti i všední realitu takových organizací u nás. Odpovědí na otázku první:

“Jak mohou nestátní neziskové organizace pomáhat obětem znásilnění?”

jsou čtyři druhy pomoci obětem, které se zdají být více než vhodné pro nestátní neziskové organizace, vzhledem k jejich cílům a smyslu fungování v životě společnosti. Těmito čtyřmi druhy pomoci jsou **Duševní pomoc**, kterou se myslí poskytnutí duševní podpory klientce/-ovi, psychologické podpory či psychoterapie, dále **Hmotná podpora**, jakou je např. finanční odškodnění obětí, poskytnutí hmotných darů či azylového ubytování v případě potřeby, **Institucionální podpora**, ve smyslu právního poradenství, doprovodu na policii či soud, poskytnutí právní/-ho zástupkyně/-ce a v neposlední řadě **Osvěta**, poskytování odborné literatury, vydávání informačních brožur, organizování demonstrací, pořádání školení nebo řízených diskuzí pro policisty a další zúčastněné osoby, politický lobbying apod.

Druhou otázkou bylo:

“Jakým způsobem pomáhají nestátní neziskové organizace obětem znásilnění v České republice?”

Zde již odpověď nebyla tak jednoznačná jako v předchozím případě. Kdybychom zkoumali pouze organizace, které se specializují na pomoc obětem znásilnění, museli bychom se spokojit s konstatováním, že na území České republiky existují takové organizace pouze dvě. Takováto situace by se mohla jevit na první pohled jako velmi tristní, až alarmující, kdyby se nezjistilo, že zároveň paralelně s těmito organizacemi fungují u nás jiné organizace, které svými službami dokáží úlohy specializovaných organizací do značné míry

substituovat. Takovými nestátními neziskovými organizacemi jsou **Linky důvěry, Centra krizové intervence, Azylové domy** a některé **Ostatní organizace**. Tyto organizace jsou dohromady schopny větší či menší měrou pokrýt všechny čtyři výše uvedené druhy pomoci obětem znásilnění, které by mohly a troufám si říci měly být zajišťovány právě neziskovým sektorem.

Poslední otázkou, kterou bylo třeba zodpovědět, bylo:

“V jakém rozsahu pomáhají nestátní neziskové organizace obětem znásilnění v jednotlivých krajích ČR?”

Touto otázkou jsem chtěl zjistit, v jaké míře jsou služby, které by mohly obětem znásilnění ulevit od jejich trápení, dostupné pro občany České republiky. Shromáždil jsem tedy informace o místu působení všech výše uvedených organizací a došel k závěru, že všeobecně lze pozorovat vyšší aktivitu takových neziskových organizací oproti průměru ČR v Praze a Jihomoravském kraji, méně organizací než je průměr najdeme v Libereckém kraji, Olomouckém kraji, Středočeském kraji a v kraji Vysočina a celkově lze tedy konstatovat ne zcela rovnoměrné rozložení dostupnosti podobných služeb pro jednotlivé občany naší republiky. Metodika mé práce nicméně byla schopná přinést informace pouze o současném stavu u nás, ale nebyla schopna odhalit, jaký počet nestátních neziskových organizací by byl adekvátní vzhledem k počtu obětí a potenciálních obětí u nás i vzhledem k možnému odstraňování problému znásilnění ze společnosti vůbec. Bylo by tedy jistě zajímavé, kdyby vznikla studie, která by se touto otázkou zabývala.

Mimo mnou výše položené otázky z práce vyplynulo, že nejen ve společnosti, ale i mezi pracovníky a dobrovolníky, kteří jsou aktivní v jednotlivých organizacích, panuje značné množství předsudků a zkreslených názorů o znásilnění, takže si mnohé z nich vůbec neuvědomují, že služby, které by mohly obětem znásilnění pomoci, už možná dávno poskytují. A snad by tak stačila jen vyšší míra informovanosti mezi již existujícími organizacemi, aby se už za stávajícího stavu pokročilo v boji za odstranění znásilnění ze života jedinců i společnosti o podstatný kus dál. A o to se právě snažila tato práce.

LITERATURA:

- Benedict, H. 2003. *To není Vaše vina! - Jak se vyrovnat se sexuálními napadením*. Praha: ONE WOMAN PRESS.
- Breiter, M. 1995. *Vergewaltigung - Ein Verbrechen ohne Folgen?* Wien: Verlag für Gesellschaftskritik.
- Brownmiller, S. 1991. *Against our will - men, women and rape*. London: Penguin Books.
- Cviková, J., Juráňová, J. 2001. *Piata žena - aspekty násillia páchaného na ženách*. Bratislava: Aspekt.
- Disman, M. 2002. *Jak se vyrábí sociologická znalost*. Praha : Nakladatelství Karolinum.
- Doblhofer, G. 1994. *Vergewaltigung in der Antike*. Stuttgart, Leipzig: B.G. Teubner Stuttgart und Leipzig.
- Frič, P., Goulli, R. 2001. *Neziskový sektor v České republice*. Praha: EUROLEX BOHEMIA.
- Herman, J. L. 2001. *Trauma a uzdravenie. Násillie a jeho následky - od týrania v súkromí po politický teror*. Bratislava: Aspekt.
- Jones, A. 2003. *Nabudúce bude mŕtva - Tyranie a ako ho zastaviť*. Humenné, Bratislava: Pro Familia, Aspekt.
- Komárková, B. 1986. *Původ a význam lidských práv*. Curych: CRAMERIUS – Publishing House.
- K problematice obětí trestných činů a k výsledkům výzkumu obětí v České republice - sborník příspěvků z konference 1999*. Praha: Institut pro kriminologii a sociální prevenci, Bílý kruh bezpečí.
- Müller, K. 2003. Koncept občanské společnosti. Pokus o komplementární přístup. Tocquevillovské dědictví a giddensovská perspektiva. *Sociologický časopis - Czech Sociological Review*, Vol. 39: 607 - 624.

Teubner, U., Becker, I., Steinhage, R. 1983. *Untersuchung "Vergewaltigung als soziales Problem - Notruf und Beratung für vergewaltigte Frauen"*. Stuttgart, Berlin, Koeln, Mainz: Verlag W. Kohlhammer.

Vymětalová, S. 2001. Domácí násilí. Přirozený jev? K postojům české společnosti k problematice domácího násilí. *Sociologický časopis - Czech Sociological Review*, Vol. 37: 103 - 121.

Weis, K. 1982. *Die Vergewaltigung und ihre Opfer - Eine Viktimologische Untersuchung zur Gesellschaftlichen Bewertung und individuellen Betroffenheit*. Stuttgart: Enke.

Weiss, P., Zvěřina, J. 1999. *Sexuální chování obyvatel České republiky - Výsledky národního průzkumu*. Praha: AlbertaPlus.

Weiss, P., Zvěřina, J. 2001. *Sexuální chování v ČR - situace a trendy*. Praha: Portál.

Zpráva o neziskovém sektoru v České republice, předkládaná v prosinci 2004 pro schůzi vlády ČR v souladu s usnesením vlády ze dne 6. srpna 2003 č. 807 místopředsedou vlády a ministrem spravedlnosti a předsedou Rady vlády pro nestátní neziskové organizace JUDr. Němcem 2004. Praha: Rada vlády pro nestátní neziskové organizace.

SEZNAM POUŽITÝCH ZKRATEK:

aj.	- a jiné
apod.	- a podobně
atd.	- a tak dále
AV ČR	- Akademie věd České republiky
č.	- číslo
ČAPLD	- Česká asociace pracovníků linek důvěry
ČR	- Česká republika
ČSÚ	- Český statistický úřad
FF MU	- Filozofická fakulta Masarykovy univerzity
FF OU	- Filozofická fakulta Ostravské univerzity
FF UK	- Filozofická fakulta Univerzity Karlovy
FSS MU	- Fakulta sociálních studií Masarykovy univerzity
ibid.	- ibidem, tamtéž
ICN	- Informační centrum neziskových organizací
mj.	- mimo jiné
např.	- například
obč.	- občanské, občanská
o.p.s.	- obecně prospěšné společnosti
o.s.	- občanské sdružení
popř.	- popřípadě
pozn.	- poznámka
resp.	- respektive
roč.	- ročník
ROPO	- rozpočtové a příspěvkové organizace
Sb.	- sbírky
srv.	- srovnaj
UK	- Univerzita Karlova
viz	- videlicet, zejména
ZSF OU	- Zdravotně sociální fakulta Ostravské univerzity